

# **1. ANÁLISIS DEL CONTEXTO ECONÓMICO**



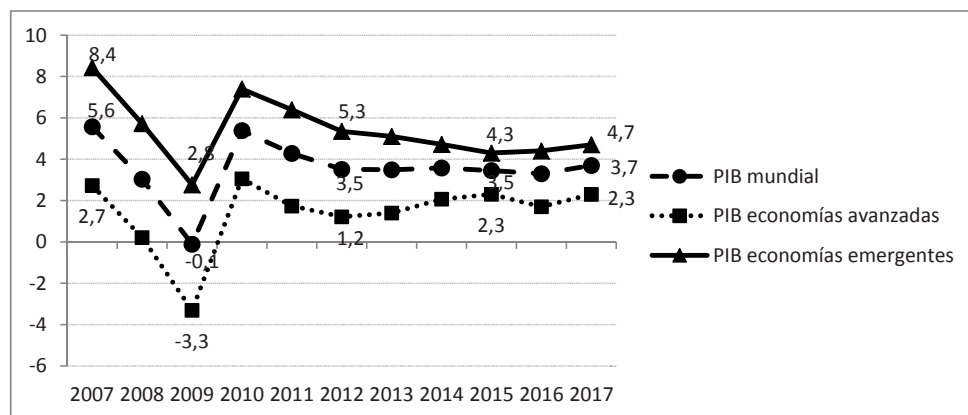
## **1.1. Entorno exterior**



### La economía mundial en el pasado reciente

Las estimaciones del Fondo Monetario Internacional (FMI), incluidas en el Informe sobre las Perspectivas de la economía mundial publicado el pasado 5 de octubre y recogidas en el Cuadro 1 anexo, señalan que la actividad económica mundial alcanzó en 2017 un crecimiento del 3,7%, cuatro décimas superior al del ejercicio precedente. Este incremento se sustenta en un mayor dinamismo de las economías avanzadas, hasta situarse en el 2,3% lo que supone un incremento de seis décimas respecto al dato del año 2016 y, en el buen comportamiento de las economías emergentes en 2017 (4,7% frente al 4,3% del ejercicio previo).

**Gráfico 1.-** Variación anual en volumen de PIB (%), por grupos de países. 2007-2017



En la evolución de las economías avanzadas, al igual que en el ejercicio previo, ha resultado determinante el buen comportamiento de la economía de Estados Unidos con una tasa de crecimiento del 2,2% en 2017 frente al 1,6% de 2016. Por lo que se refiere a Europa, en 2017 se observa un cambio de tendencia con respecto al período anterior, en concreto, debe destacarse el buen dato de crecimiento de los países de la Eurozona con una tasa del 2,4%, lo que supone una mejora de los registros de 2016 en cinco décimas.

En lo que respecta a las economías emergentes, también se ha incrementado su ritmo de crecimiento hasta el 4,7% en 2017, tres décimas por encima del año anterior, siguiendo la tendencia de crecimiento global. Este grupo de países siguió siendo en 2017 el impulsor del crecimiento de la economía mundial duplicando la tasa de los países avanzados.

Entre las Economías de mercados emergentes y en desarrollo volvieron a ser los países de Asia los que lograron mayores tasas de crecimiento (6,5%) manteniéndose en términos similares a los de 2016 (6,4%). Al igual que se ha indicado en relación con los países avanzados, debe destacarse especialmente el buen comportamiento de las Economías emergentes y en desarrollo de Europa, cuya tasa de crecimiento se situó en 2017 en el 6,0% lo que supone casi el doble del ejercicio previo (3,1%). También presentaron comportamientos favorables el África subsahariana (2,7%) o la Comunidad de Estados independientes (2,1%), en ambos supuestos a pesar de registrarse crecimientos importantes con respecto al año anterior (1,4% y 0,4% respectivamente) siguen por debajo de la media de países emergentes. El área de América Latina y el Caribe registró un crecimiento del 1,3% en 2017, muy por debajo de la media pero abandonando la senda negativa. Únicamente se observa cierta ralentización del crecimiento en las economías de Oriente Medio, Norte de África, Afganistán y Pakistán que registraron un crecimiento en 2017 del 2,2% frente al 5,0% del ejercicio precedente. Al igual que sucede con cada una de las

áreas, a nivel de países también es posible observar importantes diferencias, así, frente al elevado crecimiento de China (6,9%) o India (6,7%) encontramos países con tasas de crecimiento negativas como Arabia Saudita (-0,9%).

#### **Previsiones sobre la evolución de la economía mundial en el futuro inmediato**

A pesar de los buenos resultados obtenidos en 2017, en el último año viene observándose cierta tendencia proteccionista con imposición de barreras al comercio por parte de determinados países, destacando a este respecto la imposición de aranceles entre China y Estados Unidos. Igualmente, el proceso del Brexit está generando incertidumbres que han empezado a dejarse sentir a nivel global, afectando no solo al comercio mundial sino a la inversión y la producción. Igualmente, el periodo extendido de tasas de interés ultra bajas en las economías avanzadas y los temores de efectos arrastre derivados de un previsible incremento de tipos en las economías en desarrollo han contribuido a la acumulación de vulnerabilidades financieras a nivel mundial. Es por ello que el FMI ha rebajado sus previsiones de crecimiento global respecto a las estimaciones anteriores de abril de 2018, confirmando cierto estancamiento.

Los resultados del ejercicio de predicción realizado por el FMI sobre el comportamiento de la economía mundial en 2018 y 2019 se sintetizan en las dos últimas columnas del Cuadro 1 anexo. Como se puede observar, la expansión sostenida que comenzó a mediados del 2016 sigue su curso, así el organismo proyecta que el crecimiento mundial se mantenga estable durante el bienio 2018-2019, en concreto se prevé una tasa de variación del 3,7%, en términos análogos a los de 2017. Igualmente, el FMI espera que el crecimiento se mantenga constante también en 2020 dado que el menor crecimiento estimado de las Economías avanzadas, resultante de la retirada del estímulo fiscal en Estados Unidos y los menguantes efectos favorables generados por la demanda estadounidense, se vea compensado por un repunte del crecimiento de las Economías emergentes y en desarrollo, siendo las economías asiáticas las de mayor crecimiento, mientras que en Europa se estima un peor comportamiento.

Por bloques, la tasa de crecimiento proyectada para las Economías avanzadas en 2018 y 2019 se sitúa en un 2,4% y un 2,1%, respectivamente. El pronóstico de base supone una orientación expansiva de la política fiscal en 2018, debido en gran parte al estímulo fiscal de Estados Unidos, que pasará a ser neutral en 2019. Pasados estos dos primeros años (2018-19) el FMI espera un menor crecimiento en las economías avanzadas (1,8% en 2020) consecuencia de la retirada de estímulos y de la reducción de la población en edad de trabajar en Europa manteniéndose un crecimiento moderado de la productividad.

Teniendo en cuenta lo anterior, para la Unión Europea el FMI estima un crecimiento del 2,2% en 2018, lo que supone una disminución del crecimiento de cinco décimas respecto al ejercicio previo, es decir, se espera que continúe la fase expansiva pero con menor fuerza que el período anterior. Asimismo, el crecimiento previsto para la Eurozona en 2018 se sitúa en el 2,0%, cuatro décimas inferior al registrado un año antes. Dentro del ámbito de la UEM, España destaca como la economía más dinámica con un crecimiento estimado del 2,7%.

Dentro de las Economías avanzadas el análisis por países sitúa a Japón e Italia como las más rezagadas con tasas de crecimiento en 2019 del 0,9% y 1,0%, respectivamente, alejadas de la media de la zona del euro (1,9%) o Estados Unidos (2,5%).

En lo relativo al grupo de Economías de mercados emergentes y en desarrollo se prevé que el crecimiento se mantenga estable en el 4,7% en el período 2018-19. En el medio plazo podría aumentar a un nivel cercano al 5%. A partir del 2019 la tasa de crecimiento agregado en este grupo refleja un efecto compensación dado que el



crecimiento se modera en China, esperándose una reducción de tres décimas respecto al periodo 2018-19, mientras que mejora en India, debido a reformas estructurales y a una situación demográfica favorable. Las perspectivas de crecimiento de muchos de estos países (exportadores de energía) se ven favorecidas por el alza del precio del petróleo. En sentido contrario, tiende a la baja el crecimiento de Argentina, Brasil, Irán o Turquía, entre otros, como resultado de factores nacionales específicos, la constricción de las condiciones financieras, las tensiones geopolíticas y el encarecimiento de la importación de petróleo.

**Cuadro 1**  
**Indicadores económicos internacionales**  
**(Variación porcentual anual)**

	2017	Proyecciones actuales	
		2018	2019
<b>Producto mundial</b>	<b>3,7</b>	<b>3,7</b>	<b>3,7</b>
<b>Economías avanzadas</b>	<b>2,3</b>	<b>2,4</b>	<b>2,1</b>
Estados Unidos	2,2	2,9	2,5
Zona Euro	2,4	2,0	1,9
Alemania	2,5	1,9	1,9
Francia	2,3	1,6	1,6
Italia	1,5	1,2	1,0
<b>España</b>	<b>3,0</b>	<b>2,7</b>	<b>2,2</b>
Japón	1,7	1,1	0,9
Reino Unido	1,7	1,4	1,5
Canadá	3,0	2,1	2,0
Otras economías avanzadas <sup>1</sup>	2,8	2,8	2,5
<b>Economías emergentes y en desarrollo</b>	<b>4,7</b>	<b>4,7</b>	<b>4,7</b>
Economías emergentes y en desarrollo de Europa	6,0	3,8	2,0
Comunidad de Estados Independientes	2,1	2,3	2,4
Rusia	1,5	1,7	1,8
Excluido Rusia	3,6	3,9	3,6
Economías emergentes y en desarrollo de Asia	6,5	6,5	6,3
China	6,9	6,6	6,2
India <sup>2</sup>	6,7	7,3	7,4
ASEAN-5 <sup>3</sup>	5,3	5,3	5,2
América Latina y el Caribe	1,3	0,8	1,4
Brasil	1,0	1,4	2,4
México	2,0	2,2	2,5
Oriente Medio, Norte de África, Afganistán y Pakistán	2,2	2,4	2,7
África subsahariana	2,7	3,1	3,8
Sudáfrica	1,3	0,8	1,4
<b>Partidas informativas</b>			
Unión Europea	2,7	2,2	2,0
Países en desarrollo de bajo ingreso	4,7	4,7	5,2
Oriente Medio y Norte de África	1,8	2,0	2,5
Crecimiento mundial según tipos de cambio de mercado	3,2	3,2	3,1
<b>Volumen de comercio mundial (bienes y servicios)</b>	<b>5,2</b>	<b>4,2</b>	<b>4,0</b>
<b>Importaciones</b>			
Economías avanzadas	4,2	3,7	4,0
Economías emergentes y en desarrollo	7,0	6,0	4,8
<b>Exportaciones</b>			
Economías avanzadas	4,4	3,4	3,1
Economías emergentes y en desarrollo	6,9	4,7	4,8
<b>Precios de las materias primas (dólares EEUU)</b>			
Petróleo <sup>4</sup>	23,3	31,4	-0,9
No combustibles (promedio basado en ponderaciones de la exportación mundial de materias primas)	6,8	2,7	-0,7
<b>Precios al consumidor</b>			
Economías avanzadas	1,7	2,0	1,9
Economías de mercados emergentes y en desarrollo <sup>5</sup>	4,3	5,0	5,2

<sup>1</sup> Excluidos el G-7 (Alemania, Canadá, Estados Unidos, Francia, Italia, Japón, el Reino Unido) y los países de la zona del euro.

<sup>2</sup> En el caso de India, los datos y proyecciones están basados en el ejercicio fiscal, y el PIB a partir de 2011 está basado en el PIB a precios de mercado tomando como año base el ejercicio 2011/12.

<sup>3</sup> Filipinas, Indonesia, Malasia, Tailandia y Vietnam.

<sup>4</sup> Promedio simple de los precios de las variedades de crudo U.K. Brent, Dubai Fateh y West Texas Intermediate. El precio promedio del petróleo fue USD 69,38 en 2018; el precio supuesto con base en los mercados de futuros es USD 42,96 en 2016 y USD 68,76 en 2019.

<sup>5</sup> Excluido Venezuela pero incluye Argentina a partir de 2017

Fuente: FMI. Perspectivas de la Economía Mundial, Octubre 2018



**Cuadro 2**  
**Tipos de interés interbancario a 3 meses.**  
**Medias trimestrales. Porcentajes**

	<u>UEM</u> Euro	<u>Reino Unido</u> Libra esterlina	<u>EEUU</u> Dólar	<u>Japón</u> Yen
<b>Año 2012</b>				
Primer trimestre	1,04	1,07	0,37	0,11
Segundo trimestre	0,70	0,99	0,36	0,10
Tercer trimestre	0,36	0,73	0,36	0,06
Cuarto trimestre	0,20	0,53	0,28	0,08
<b>Año 2013</b>				
Primer trimestre	0,21	0,51	0,35	0,06
Segundo trimestre	0,21	0,51	0,32	0,06
Tercer trimestre	0,22	0,51	0,25	0,06
Cuarto trimestre	0,24	0,52	0,19	0,06
<b>Año 2014</b>				
Primer trimestre	0,30	0,52	0,19	0,08
Segundo trimestre	0,30	0,53	0,20	0,05
Tercer trimestre	0,16	0,56	0,25	0,07
Cuarto trimestre	0,08	0,56	0,23	0,06
<b>Año 2015</b>				
Primer trimestre	0,05	0,56	0,32	0,06
Segundo trimestre	-0,01	0,57	0,29	0,06
Tercer trimestre	-0,03	0,59	0,40	0,06
Cuarto trimestre	-0,09	0,58	0,62	0,06
<b>Año 2016</b>				
Primer trimestre	-0,19	0,59	0,71	0,01
Segundo trimestre	-0,26	0,58	0,76	-0,35
Tercer trimestre	-0,30	0,43	0,84	-0,68
Cuarto trimestre	-0,31	0,39	0,88	-0,71
<b>Año 2017</b>				
Primer trimestre	-0,33	0,36	1,00	-0,46
Segundo trimestre	-0,33	0,31	1,15	-0,29
Tercer trimestre	-0,33	0,29	1,27	-0,33
Cuarto trimestre	-0,33	0,47	1,42	-0,50
<b>Año 2018</b>				
Primer trimestre	-0,33	0,56	1,90	-0,38
Segundo trimestre	-0,33	0,68	2,29	-0,14
Tercer trimestre	-0,32	0,79	2,29	-0,19

Fuente: Banco de España

**Cuadro 3**  
**Precios de las materias primas en los mercados internacionales**

	2012	% 12/11	2013	% 13/12	2014	% 14/13	2015	% 15/14	2016	% 16/15	2017	% 17/16	2018*	% 18/17
<b>Indice "The Economist" (dolares)</b>														
<b>Base 2000=100</b>														
<b>Alimentos</b>	216,9	-1,5	194,3	-10,4	185,7	-4,4	156,3	-15,8	155,6	-0,5	151,6	-2,6	151,1	-0,3
<b>Productos industriales</b>	161,1	-18,9	150,3	-6,7	143,1	-4,8	116,1	-18,9	115,0	-0,9	137,5	19,6	146,6	6,6
<b>Petroleo Brent (\$/barril)</b>	112,4	0,2	109,7	-2,5	99,4	-9,3	52,1	-47,6	43,3	-16,9	54,3	25,3	72,1	32,9

\* Media enero-septiembre

Fuentes: The Economist, FMI, BCE y BE.

## **1.2. Economía española**



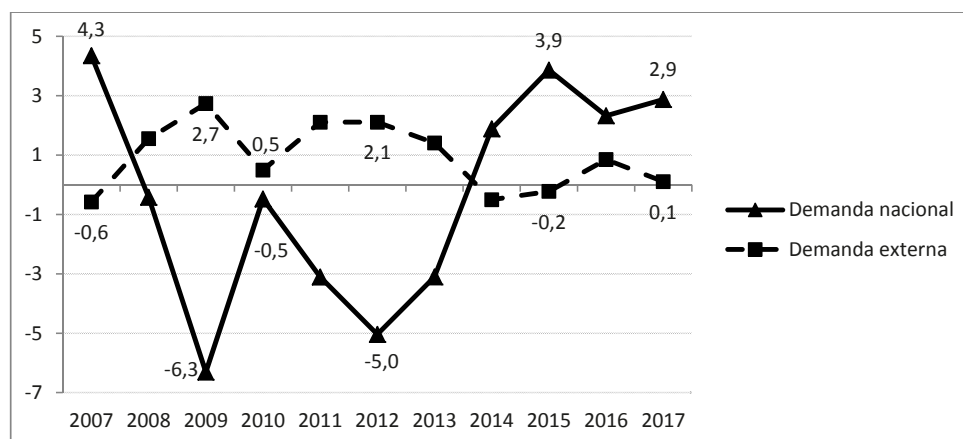
## Introducción

Durante el año 2017 el crecimiento del PIB en nuestro país superó todas las previsiones que se habían publicado durante la primera mitad del año. La economía nacional, atendiendo a la actualización de la serie contable 2015-2017 publicada por el INE en el mes de septiembre, creció un 3,0%, dos décimas por debajo del crecimiento observado un año antes, pero encadena tres ejercicios consecutivos en que el PIB nacional crece a tasas iguales o superiores al 3%.

La razón de este comportamiento hay que buscarla fundamentalmente en el buen comportamiento de las exportaciones, apoyadas a nivel interno en las ganancias de competitividad acumuladas en los últimos años y en la evolución positiva en los mercados de exportación, así como en la mayor diversificación y el aumento de la gama de productos exportados. Cabe destacar igualmente el dinamismo mostrado por la demanda interna, al que ha contribuido de forma decisiva la inversión que creció con intensidad durante el año 2017.

El crecimiento equilibrado entre demanda interna y externa que viene observándose en los dos últimos ejercicios parece indicar que se ha producido un cambio en el patrón de crecimiento de nuestra economía, lo que podría garantizar un crecimiento sostenido en el tiempo.

**Gráfico 2.-** Demanda nacional y externa. Aportación al crecimiento interanual en volumen del PIB. 2007-2017

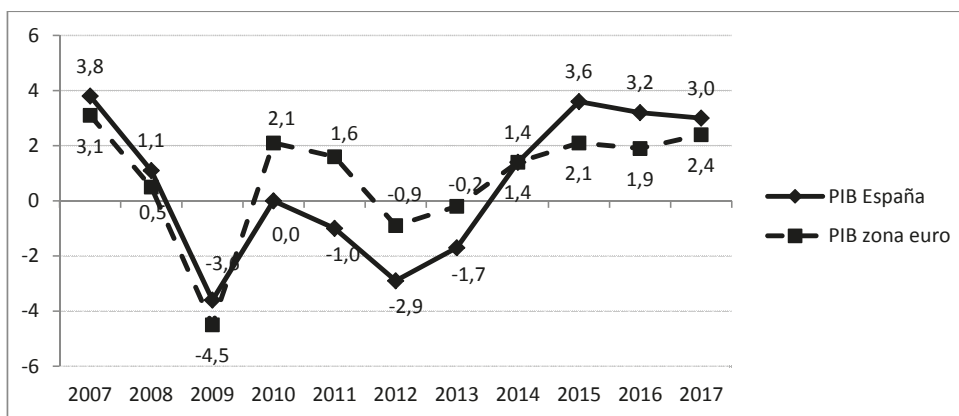


Fuente: INE

## Producto interior: actividad y demanda

Como se ha indicado previamente, la economía española ha consolidado su patrón de crecimiento durante el año 2017. Tras el crecimiento del 1,4% registrado en 2014, superando los años previos de crecimiento negativo como consecuencia de la crisis, la economía nacional ha experimentado una fase expansiva de crecimiento sostenido, con tasas del 3,6% en 2015, 3,2% en 2016 y 3,0% en 2017.

Al margen de los buenos datos agregados, a partir de la segunda mitad del año 2017 ha comenzado a observarse una cierta ralentización del crecimiento con tasas trimestrales del 0,6 y 0,7% en los dos últimos trimestres. Este efecto parece estar causado en el ámbito interno por la inestabilidad política derivada de la situación de Cataluña pero también recoge la aparición de nuevas incertidumbres a nivel mundial.

**Gráfico 3.- Variación anual en volumen de PIB (%). 2007-2017**

Fuente: Eurostat

Debe destacarse la aportación de la demanda nacional al avance del PIB, situándose en 2,9 puntos porcentuales, cinco décimas más que en 2016, con un aumento significativo de la contribución de la inversión. Igualmente la aportación de la demanda exterior fue positiva, de 0,1 puntos porcentuales, si bien se redujo en siete décimas con respecto a la observada en 2016. Consecuencia de todo ello, y por tercer año consecutivo, el crecimiento de la economía nacional superó al registrado en la zona euro (2,4%).

A lo largo de 2018 viene observándose una tendencia análoga a la apuntada a finales del ejercicio previo, así en los dos primeros trimestres del año la demanda externa ha seguido presentando una aportación negativa. A pesar de ello, el agregado continúa mostrando un comportamiento favorable sustentado en la fortaleza de la demanda interna, cuya contribución positiva aumentó 0,2 puntos porcentuales, hasta el 3,3% y, particularmente, en la inversión y en el consumo privado, que mantienen un tono positivo de crecimiento. Así, en el segundo trimestre de 2018 la tasa de crecimiento interanual se situó en el 2,5% encadenando diecinueve trimestres con tasas positivas.

Desde la óptica de la oferta, todos los sectores, a excepción del primario, presentaron una tasa de crecimiento interanual inferior a la del trimestre precedente si bien la tónica general continúa siendo positiva. Destaca por encima de todos ellos el impulso de la Construcción, con un avance del 7,1% en el trimestre. De cara al segundo semestre del año, la información disponible apunta a un mantenimiento del ritmo de crecimiento del PIB que continuaría descansando en el buen tono de la demanda interna.

### **Mercado de trabajo**

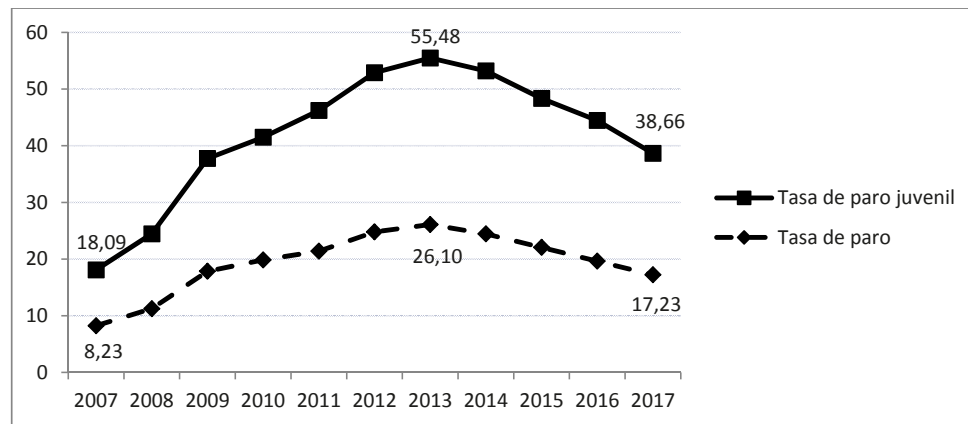
En 2017 se prolongó la senda de recuperación del mercado laboral iniciada cuatro años antes, así en los últimos tres años se ha creado empleo a un ritmo cercano al 3%, y la tasa de paro ha ido reduciéndose hasta situarse en el 17,2% en media anual en 2017, 2,4 puntos menos que la estimada un año antes.

Según cifras de la Encuesta de Población Activa (EPA), el número medio de ocupados aumentó en 483.200 personas en 2017, lo que supone la quinta parte del empleo total creado en la zona euro en su conjunto. Por su parte, el paro se redujo en 564.300 personas en media anual.

A pesar de la importante mejoría observada, el nivel de ocupación a nivel nacional continúa por debajo del computado antes de la crisis (casi 1,9 millones de ocupados menos), mientras que el número de parados se sitúa por encima (más de dos millones de parados más). También continúan observándose tasas relativamente elevadas

en lo que respecta al desempleo juvenil (menores de 25 años) situándose la tasa en el 38,66% y a los parados de larga duración (más de 12 meses consecutivos en paro) que ascendían al cierre de 2017 a 1,8 millones de trabajadores.

**Gráfico 4.-** Tasa de paro y tasa de paro juvenil (menores de 25). 2007-2017



Fuente: EPA. INE.

Un análisis de los datos de los registros de empleo, el paro registrado y la afiliación a la Seguridad Social, llevan a conclusiones muy similares. En concreto, el número medio de parados registrados en el año 2017 descendió en un 9,3% respecto al año anterior (361.155 parados menos), configurándose como la mayor caída de la serie histórica y situando la cifra total del desempleo en 3.507.743 parados. No obstante, estos 3,5 millones de parados registrados de media en 2017 aún suponen casi 1,5 millones más de los registrados en el año 2007.

En cuanto al número medio de cotizantes en España, en 2017 se registró un crecimiento del 3,6% respecto al año anterior, o lo que es lo mismo, más de 625.000 afiliaciones más en un sólo año. Este buen comportamiento no permite sin embargo alcanzar los niveles pre crisis, de hecho 18,2 millones de afiliados ocupados a la Seguridad Social de 2017 todavía suponen un millón menos de los registrados hace una década.

### Precios

La estabilidad de precios fue la nota predominante durante el año 2017 a nivel mundial. En España, la tasa interanual del IPC, tras aumentar hasta el 3% a principios de 2017 como consecuencia de la aceleración de los precios energéticos, se fue moderando durante el año hasta situarse en el 1,1% en el mes de diciembre. Los grupos que más influyeron en esta moderación fueron *Transporte*, cuya variación anual descendió más de un punto y medio, hasta el 1,9%, y *Vivienda*, cuya tasa cayó en más de un punto, hasta el 1,3%.

En el conjunto del año, los precios de consumo aumentaron un 2% en media anual, después de tres años consecutivos de descensos. Sin embargo, la tasa de crecimiento del indicador que excluye el componente energético fue muy inferior, del 1,2 %.

El diferencial de inflación frente al área del euro se redujo a lo largo del año a medida que se desaceleró el componente energético. El repunte de esta última rúbrica al inicio de 2017 fue mucho más intenso en España, lo que se debió tanto a que las oscilaciones del precio del petróleo tienen una repercusión mayor en nuestro país sobre los precios finales de los combustibles como al encarecimiento de la electricidad a comienzos de 2017. En términos acumulados, España volvió a tener un diferencial de inflación negativo con la UEM (-0,2 puntos vs 0,3 puntos un año antes), mientras que la inflación subyacente acabó en el 0,8%.

Por lo que respecta a la inflación armonizada (IPCA), la tasa de variación interanual se situó en el 1,2% en el mes de diciembre de 2017, dos décimas menos que en el mismo mes del año anterior. Por primera vez desde noviembre de 2016, esta tasa fue inferior a la de la eurozona, que cerró el año con una tasa del 1,4%, por lo que el diferencial se situó en -0,2 puntos (0,3 puntos un año antes).

### **Condiciones monetarias y financieras**

El elevado endeudamiento del sector privado, unido a la alta dependencia de la financiación externa, han sido dos de los principales desequilibrios a los que ha tenido que hacer frente la economía española en los últimos años habiéndose producido a este respecto importantes avances. De hecho, en el último año ha continuado el proceso de desapalancamiento del sector privado, el cual ha reducido su deuda en más de sesenta puntos de PIB desde el máximo alcanzado a mediados de 2010.

A ello ha contribuido el papel asumido por el BCE en la instrumentación de una política monetaria expansiva, fundamentalmente durante los años 2015 y 2016. En concreto, los tipos de interés negativos y las inyecciones de liquidez han permitido mantener unas condiciones financieras relajadas, que sirvieran de estímulo a la provisión de crédito y al gasto de hogares y empresas.

Sin embargo estas condiciones no pueden mantenerse indefinidamente de modo que se espera un proceso de normalización monetaria a corto plazo. De hecho, el BCE ya ha anunciado que el programa de compra de activos finalizará en diciembre de este año, por lo que las primeras subidas de los tipos de interés podrían materializarse a mediados del año próximo. A pesar de este cambio tendencial se espera que el incremento se lleve a cabo de forma gradual manteniéndose los tipos todavía en niveles bajos.

### **Políticas Económicas**

Los últimos años se han caracterizado en nuestro país por una política restrictiva centrada en alcanzar la consolidación fiscal. Únicamente en los ejercicios más recientes se han adoptado medidas concretas con cierto tono expansivo como por ejemplo los incrementos del Salario Mínimo Interprofesional, modificación que se espera genere un impacto global positivo en la actividad económica.

En el ámbito de la política fiscal, el Plan Presupuestario para 2019 presentado por el Gobierno de España a mediados del mes de octubre, considera necesario adoptar una serie de medidas que permitan afianzar la reducción del déficit público y la creación de empleo mediante una combinación apropiada de medidas de ingreso y gasto. Con ello se contribuiría a afianzar un crecimiento inclusivo mediante el refuerzo del Estado de Bienestar y de la capacidad redistributiva del presupuesto. Entre las nuevas medidas por el lado del ingreso se incluyen diversas modificaciones tributarias tendentes a incrementar la recaudación.

Por el lado del gasto se han propuesto nuevos objetivos de estabilidad más acordes con la realidad presupuestaria. Esta nueva senda, más flexible que la anterior, mantendría según el Gobierno central la tendencia decreciente del déficit público y garantizaría su mantenimiento en niveles inferiores al valor de referencia del 3% en el medio plazo, necesario para la salida de España del Procedimiento de Déficit Excesivo (PDE). Igualmente se posibilitaría avanzar en la reducción de los niveles de deuda pública especialmente en el momento en que se empezaran a registrar superávits primarios, algo que no ocurre desde 2007.

### **Situación actual y perspectivas de futuro**

Como se ha indicado a lo largo de este informe, en los últimos meses viene observándose cierto enfriamiento de la economía mundial provocado por la evolución al alza del precio del petróleo o la intensificación de los conflictos



comerciales con impacto en la demanda externa y, especialmente, como consecuencia las medidas proteccionistas anunciadas por EEUU.

Las previsiones más recientes de los principales organismos internacionales apuntan a un crecimiento de la economía mundial más moderado de lo previsto hace unos meses, debido a la materialización de algunos de los riesgos que habían sido considerados en sus previsiones anteriores, pero también al aumento de la incertidumbre global. Todo ello hace pensar en cierta moderación del crecimiento económico en nuestro país para 2019, evolución de la economía nacional coherente con el crecimiento de la economía de la zona euro, que aunque se mantendrá robusto, también se prevé una cierta desaceleración.

En coherencia con lo anterior el Banco de España proyecta una ligera moderación del crecimiento a partir del cuarto trimestre del año, tendencia que tendría continuidad en los primeros trimestres de 2019 lo que podría llevar a que la tasa de expansión del producto pasara del 2,6% en 2018 al 2,2% en el ejercicio siguiente.

Por su parte la AIReF, atendiendo a la última información coyuntural disponible, estima que en el cuarto trimestre del año se produciría un repunte en el ritmo de crecimiento, hasta el 0,8% en términos intertrimestrales, cifra similar a la proyectada para el primer trimestre de 2019. Bajo esta perspectiva, la economía española podría cerrar el año en curso con una tasa de crecimiento del PIB del 2,6%.

Así, para los próximos años los distintos organismos que llevan a cabo previsiones coinciden en prever una prolongación de la fase expansiva de la economía española iniciada a finales de 2013 aunque con una moderación del ritmo de crecimiento del PIB. Como se puede observar en la siguiente tabla, la previsión de consenso para 2018 se sitúa en el 2,6%, mientras que para 2019 se estiman tasas más próximas al 2% con caídas de entre tres y cuatro puntos.

**Previsiones de crecimiento del PIB (%)**

	2018	2019
<b>Gobierno de España</b> (oct-18)	2,6	2,3
<b>Banco de España</b> (sep-18)	2,6	2,2
<b>Comisión Europea</b> (nov-18)	2,6	2,2
<b>FMI</b> (oct-18)	2,7	2,2
<b>OCDE</b> (may-18)	2,8	2,4
<b>FUNCAS</b> (sept-18)	2,6	2,2
<b>BBVA</b> (oct-18)	2,6	2,4
<b>CaixaBank</b> (nov-18)	2,5	2,1
<b>Hispalink</b> (jul-18)	2,8	2,4
<b>CEPREDE – UAM</b> (oct-18)	2,6	2,2
<b>Consenso media</b>	<b>2,6</b>	<b>2,3</b>

En cuanto a la evolución más reciente del mercado de trabajo, atendiendo a los datos de la EPA correspondientes al tercer trimestre del presente ejercicio, cabe destacar el aumento del número de ocupados a nivel nacional, de 478.800 personas en un año (2,5%), hasta los 19,5 millones. Esto supone 2,5 millones de ocupados más respecto al mínimo registrado en el primer trimestre de 2014. Además de haberse creado casi medio millón de empleos

netos respecto al mismo trimestre del año anterior, el número de parados se ha reducido en más de cuatrocientas mil personas, hasta los 3,3 millones. Se trata de la cifra más baja desde el cuarto trimestre de 2008. Por su parte, la tasa de paro se situó en el 14,55%, la más baja de los últimos diez años. Las distintas previsiones existentes coinciden en que continuará la tendencia positiva en el próximo año si bien probablemente con menor intensidad.

Por su parte el Gobierno central estima que entre finales de 2017 y finales de 2021 se podrían crear casi 1,7 millones de puestos de trabajo, de los cuales 800.000 corresponderían a este año y el próximo. En este contexto, la tasa de paro se reduciría progresivamente, aunque continuaría por encima del umbral del 10% que fija el Procedimiento de Desequilibrios Macroeconómicos, presentado por la Unión Europea en 2011. Para 2019 la tasa de paro se estima en el 13,8% de la población activa, 3,4 puntos menos que la registrada dos años antes.

**Cuadro 4**  
**Producto Interior Bruto y sus componentes por el lado de la oferta. España**  
**Volumen encadenado. Variación intertrimestral**  
**Datos corregidos de estacionalidad y calendario**

Operaciones	2016				2017				2018	
	Tr. I	Tr. II	Tr. III	Tr. IV	Tr. I	Tr. II	Tr. III	Tr. IV	Tr. I	Tr. II
<b>Agricultura, ganadería, silvicultura y pesca</b>	<b>3,3</b>	<b>1,1</b>	<b>-0,2</b>	<b>-0,8</b>	<b>-0,8</b>	<b>-0,7</b>	<b>1,5</b>	<b>0,5</b>	<b>0,9</b>	<b>0,3</b>
<b>Industria</b>	<b>2,2</b>	<b>1,3</b>	<b>0,8</b>	<b>0,5</b>	<b>2,0</b>	<b>0,9</b>	<b>0,6</b>	<b>1,4</b>	<b>-0,3</b>	<b>0,7</b>
- Industria manufacturera	1,5	0,8	0,2	0,5	2,2	0,8	1,1	1,2	-0,3	1,0
<b>Construcción</b>	<b>-0,1</b>	<b>0,8</b>	<b>1,8</b>	<b>1,2</b>	<b>1,4</b>	<b>2,0</b>	<b>1,3</b>	<b>1,9</b>	<b>2,0</b>	<b>1,8</b>
<b>Servicios</b>	<b>0,3</b>	<b>0,5</b>	<b>0,6</b>	<b>0,5</b>	<b>0,6</b>	<b>0,7</b>	<b>0,6</b>	<b>0,5</b>	<b>0,6</b>	<b>0,5</b>
- Comercio, transporte y hostelería	0,2	1,1	0,9	0,9	0,9	0,9	0,7	0,5	0,7	1,1
- Información y comunicaciones	0,6	1,7	0,9	0,9	0,8	1,0	1,7	0,6	1,5	1,4
- Actividades financieras y de seguros	1,3	-2,6	-0,1	1,5	-0,5	0,7	0,5	-1,1	1,5	-0,2
- Actividades Inmobiliarias	0,4	0,2	0,4	-0,1	-0,1	0,0	0,0	0,2	-0,1	0,0
- Actividades profesionales	0,3	0,5	0,8	1,4	1,5	1,4	1,5	1,4	1,4	1,1
- Administración pública, sanidad y educación	0,1	0,2	0,6	0,0	0,5	0,7	0,4	0,6	0,5	0,4
- Actividades artísticas, recreativas y otros servicios	-0,8	0,2	0,3	-0,2	0,6	1,1	-0,1	1,0	-0,6	-2,0
Impuestos netos sobre los productos	0,8	0,9	1,3	0,8	0,3	1,7	0,3	0,4	0,5	-0,3
<b>PIB a precios de mercado</b>	<b>0,7</b>	<b>0,7</b>	<b>0,8</b>	<b>0,6</b>	<b>0,8</b>	<b>0,9</b>	<b>0,6</b>	<b>0,7</b>	<b>0,6</b>	<b>0,6</b>

Fuente: INE. Contabilidad Nacional Trimestral de España. Base 2010

**Cuadro 5**  
**Producto Interior Bruto y sus componentes por el lado de la demanda. España**  
**Volumen encadenado. Variación intertrimestral**  
**Datos corregidos de estacionalidad y calendario**

Operaciones	2016				2017				2018	
	Tr. I	Tr. II	Tr. III	Tr. IV	Tr. I	Tr. II	Tr. III	Tr. IV	Tr. I	Tr. II
<b>Gasto en consumo final</b>	<b>0,6</b>	<b>0,5</b>	<b>0,7</b>	<b>0,2</b>	<b>0,6</b>	<b>0,8</b>	<b>0,8</b>	<b>0,4</b>	<b>0,9</b>	<b>0,1</b>
- Gasto en consumo final de los hogares	0,8	0,6	0,8	0,3	0,5	0,8	0,9	0,4	0,9	0,1
- Gasto en consumo final de las ISFLSH	2,4	0,5	1,5	0,8	-0,5	1,3	0,6	0,2	1,4	-0,3
- Gasto en consumo final de las AAPP	0,1	0,1	0,4	-0,3	1,1	0,6	0,6	0,3	0,8	0,1
<b>Formación bruta de capital fijo</b>	<b>-0,1</b>	<b>0,9</b>	<b>0,2</b>	<b>1,1</b>	<b>2,4</b>	<b>-0,2</b>	<b>2,3</b>	<b>0,6</b>	<b>1,1</b>	<b>3,5</b>
- Activos fijos materiales	-0,3	1,0	0,2	1,1	2,7	-0,3	2,5	0,6	1,2	4,0
• Construcción	-0,3	0,9	0,1	1,7	1,2	1,0	1,7	0,8	2,1	2,2
• Bienes de equipo	-0,2	1,2	0,4	0,3	4,9	-2,2	3,7	0,5	-0,1	6,6
- Activos fijos inmateriales	0,8	0,6	0,1	1,5	1,0	0,9	1,1	0,1	0,9	0,6
<b>Exportaciones de bienes y servicios</b>	<b>1,1</b>	<b>2,0</b>	<b>0,1</b>	<b>2,5</b>	<b>1,3</b>	<b>1,3</b>	<b>0,1</b>	<b>1,4</b>	<b>0,6</b>	<b>0,2</b>
- Exportaciones de bienes	0,0	3,1	-0,9	2,3	1,8	0,4	0,4	1,2	0,6	-0,2
- Exportaciones de servicios	3,7	-0,4	2,5	2,9	0,2	3,3	-0,5	1,7	0,6	1,2
• Gasto de los hogares no residentes en el territorio económico	1,6	3,8	0,4	6,5	0,5	2,8	0,9	-1,0	2,1	0,2
<b>Importaciones de bienes y servicios</b>	<b>0,1</b>	<b>1,6</b>	<b>-0,6</b>	<b>2,1</b>	<b>2,4</b>	<b>0,5</b>	<b>1,9</b>	<b>0,6</b>	<b>1,7</b>	<b>1,0</b>
- Importaciones de bienes	-0,6	1,5	-1,3	2,6	3,0	0,2	1,6	0,4	1,1	1,2
- Importaciones de servicios	3,1	1,7	2,3	0,0	-0,2	1,7	2,9	1,1	4,4	0,1
• Gasto de los hogares residentes en el resto del mundo	6,3	0,3	3,4	4,7	1,6	2,1	2,6	4,0	1,0	1,4
<b>PIB a precios de mercado</b>	<b>0,7</b>	<b>0,7</b>	<b>0,8</b>	<b>0,6</b>	<b>0,8</b>	<b>0,9</b>	<b>0,6</b>	<b>0,7</b>	<b>0,6</b>	<b>0,6</b>

Fuente: INE. Contabilidad Nacional Trimestral de España. Base 2010

**Cuadro 6**  
**Producto Interior Bruto y sus componentes por el lado de la oferta. España**  
**Volumen encadenado. Variación interanual**  
**Datos corregidos de estacionalidad y calendario**

Operaciones			2016				2017				2018	
	2016	2017	Tr. I	Tr. II	Tr. III	Tr. IV	Tr. I	Tr. II	Tr. III	Tr. IV	Tr. I	Tr. II
<b>Agricultura, ganadería, silvicultura y pesca</b>	<b>8,2</b>	<b>-0,9</b>	<b>11,6</b>	<b>9,4</b>	<b>8,8</b>	<b>3,4</b>	<b>-0,7</b>	<b>-2,5</b>	<b>-0,8</b>	<b>0,4</b>	<b>2,2</b>	<b>3,2</b>
<b>Industria</b>	<b>5,6</b>	<b>4,4</b>	<b>5,5</b>	<b>6,2</b>	<b>5,9</b>	<b>4,8</b>	<b>4,6</b>	<b>4,2</b>	<b>4,0</b>	<b>4,9</b>	<b>2,6</b>	<b>2,5</b>
- Industria manufacturera	4,7	4,4	5,9	5,4	4,5	3,0	3,7	3,7	4,6	5,4	2,8	3,1
<b>Construcción</b>	<b>3,5</b>	<b>6,2</b>	<b>3,6</b>	<b>2,5</b>	<b>3,9</b>	<b>3,8</b>	<b>5,3</b>	<b>6,5</b>	<b>6,0</b>	<b>6,8</b>	<b>7,4</b>	<b>7,1</b>
<b>Servicios</b>	<b>2,1</b>	<b>2,5</b>	<b>2,4</b>	<b>2,2</b>	<b>2,0</b>	<b>1,9</b>	<b>2,3</b>	<b>2,6</b>	<b>2,5</b>	<b>2,5</b>	<b>2,5</b>	<b>2,3</b>
- Comercio, transporte y hostelería	3,4	3,4	3,5	3,8	3,2	3,2	3,8	3,6	3,4	2,9	2,8	3,0
- Información y comunicaciones	5,0	4,1	5,4	5,6	4,9	4,2	4,3	3,6	4,3	4,1	4,9	5,3
- Actividades financieras y de seguros	-2,0	0,4	-1,6	-3,8	-2,4	-0,1	-1,8	1,5	2,2	-0,5	1,5	0,6
- Actividades Inmobiliarias	1,1	0,1	0,9	1,2	1,4	0,9	0,4	0,1	-0,3	0,0	0,0	0,1
- Actividades profesionales	3,2	5,3	4,4	3,1	2,4	3,1	4,3	5,2	5,9	5,9	5,8	5,5
- Administración pública, sanidad y educación	1,3	1,7	1,4	1,5	1,5	1,0	1,3	1,8	1,6	2,2	2,2	1,9
- Actividades artísticas, recreativas y otros servicios	0,3	1,6	2,1	0,3	-0,7	-0,5	0,8	1,7	1,4	2,6	1,4	-1,7
Impuestos netos sobre los productos	4,8	3,3	6,4	4,9	4,2	3,8	3,4	4,2	3,1	2,7	2,9	1,0
<b>PIB a precios de mercado</b>	<b>3,2</b>	<b>3,0</b>	<b>3,6</b>	<b>3,3</b>	<b>3,1</b>	<b>2,7</b>	<b>2,9</b>	<b>3,1</b>	<b>2,9</b>	<b>3,1</b>	<b>2,8</b>	<b>2,5</b>

Fuente: INE. Contabilidad Nacional Trimestral de España. Base 2010

**Cuadro 7**  
**Producto Interior Bruto y sus componentes por el lado de la demanda. España**  
**Volumen encadenado. Variación interanual**  
**Datos corregidos de estacionalidad y calendario**

Operaciones			2016				2017				2018	
	2016	2017	Tr. I	Tr. II	Tr. III	Tr. IV	Tr. I	Tr. II	Tr. III	Tr. IV	Tr. I	Tr. II
<b>Gasto en consumo final</b>	<b>2,4</b>	<b>2,4</b>	<b>2,8</b>	<b>2,6</b>	<b>2,3</b>	<b>2,0</b>	<b>2,0</b>	<b>2,3</b>	<b>2,4</b>	<b>2,7</b>	<b>2,9</b>	<b>2,2</b>
- Gasto en consumo final de los hogares	2,8	2,5	3,1	3,0	2,6	2,5	2,3	2,5	2,6	2,7	3,1	2,3
- Gasto en consumo final de las ISFLSH	5,6	2,3	6,7	5,2	5,2	5,2	2,2	3,1	2,2	1,7	3,6	2,0
- Gasto en consumo final de las AAPP	1,0	1,9	1,6	1,1	1,1	0,3	1,2	1,7	2,0	2,6	2,4	1,9
<b>Formación bruta de capital</b>	<b>2,5</b>	<b>5,4</b>	<b>4,8</b>	<b>2,9</b>	<b>1,3</b>	<b>1,0</b>	<b>4,6</b>	<b>3,9</b>	<b>6,7</b>	<b>6,2</b>	<b>4,3</b>	<b>7,8</b>
Formación bruta de capital fijo	2,9	4,8	4,4	2,9	2,1	2,1	4,7	3,6	5,8	5,2	3,9	7,7
- Activos fijos materiales	2,7	5,1	4,2	2,7	2,0	2,0	5,0	3,6	6,0	5,6	4,0	8,5
• Construcción	1,1	4,6	0,6	0,8	0,6	2,3	3,9	4,1	5,7	4,8	5,7	7,0
• Bienes de equipo	5,2	6,0	9,7	5,5	4,2	1,7	7,0	3,3	6,8	7,0	1,9	11,1
- Activos fijos inmateriales	3,6	3,5	5,3	3,9	2,5	3,0	3,1	3,5	4,5	3,1	3,1	2,8
Variación de existencias (*)	-0,1	0,1	0,1	0,0	-0,1	-0,2	0,0	0,1	0,2	0,3	0,1	0,1
<b>Exportaciones de bienes y servicios</b>	<b>5,2</b>	<b>5,2</b>	<b>4,6</b>	<b>6,0</b>	<b>4,3</b>	<b>5,9</b>	<b>6,1</b>	<b>5,4</b>	<b>5,4</b>	<b>4,2</b>	<b>3,4</b>	<b>2,3</b>
- Exportaciones de bienes	4,1	4,7	3,7	5,4	2,7	4,5	6,4	3,7	5,0	3,9	2,6	2,0
- Exportaciones de servicios	7,8	6,3	6,8	7,5	8,0	9,0	5,4	9,3	6,1	4,8	5,2	3,1
• Gasto de los hogares no residentes en el territorio económico	9,6	8,9	6,6	10,5	8,3	12,7	11,5	10,4	11,0	3,3	4,9	2,2
<b>Importaciones de bienes y servicios</b>	<b>2,9</b>	<b>5,6</b>	<b>3,5</b>	<b>4,0</b>	<b>1,0</b>	<b>3,2</b>	<b>5,5</b>	<b>4,4</b>	<b>7,0</b>	<b>5,4</b>	<b>4,7</b>	<b>5,2</b>
- Importaciones de bienes	1,7	5,8	2,5	3,0	-1,1	2,2	5,9	4,5	7,6	5,3	3,4	4,4
- Importaciones de servicios	8,8	4,4	8,2	8,4	11,1	7,3	3,9	3,9	4,5	5,5	10,4	8,7
• Gasto de los hogares residentes en el resto del mundo	13,3	11,3	17,7	9,4	11,1	15,4	10,4	12,4	11,5	10,8	10,2	9,4
<b>Demanda nacional (*)</b>	<b>2,4</b>	<b>2,9</b>	<b>3,1</b>	<b>2,6</b>	<b>2,0</b>	<b>1,7</b>	<b>2,5</b>	<b>2,6</b>	<b>3,2</b>	<b>3,3</b>	<b>3,1</b>	<b>3,3</b>
<b>Demanda externa (*)</b>	<b>0,8</b>	<b>0,1</b>	<b>0,5</b>	<b>0,8</b>	<b>1,1</b>	<b>1,0</b>	<b>0,4</b>	<b>0,5</b>	<b>-0,3</b>	<b>-0,2</b>	<b>-0,3</b>	<b>-0,8</b>
<b>PIB a precios de mercado</b>	<b>3,2</b>	<b>3,0</b>	<b>3,6</b>	<b>3,3</b>	<b>3,1</b>	<b>2,7</b>	<b>2,9</b>	<b>3,1</b>	<b>2,9</b>	<b>3,1</b>	<b>2,8</b>	<b>2,5</b>

(\*) Aportación al crecimiento del PIB en puntos porcentuales

Fuente: INE. Contabilidad Nacional Trimestral de España. Base 2010

**Cuadro 8**  
**Datos del mercado de trabajo. España**  
 Unidades: miles de personas y %

	P.pot.act. P >16 años	Inactivos	Activos		Ocupados		Parados	
			Poblac.	Tasa	Poblac.	Tasa	Poblac.	Tasa
<b>Año 2012</b>								
Primer trimestre	38.854,2	15.421,2	23.433,0	60,31	17.765,1	45,72	5.667,9	24,19
Segundo trimestre	38.823,6	15.334,1	23.489,5	60,50	17.758,5	45,74	5.731,0	24,40
Tercer trimestre	38.799,1	15.307,2	23.491,9	60,55	17.667,7	45,54	5.824,2	24,79
Cuarto trimestre	38.783,1	15.422,7	23.360,4	60,23	17.339,4	44,71	6.021,0	25,77
<b>Media anual</b>	<b>38.815,0</b>	<b>15.371,3</b>	<b>23.443,7</b>	<b>60,40</b>	<b>17.632,7</b>	<b>45,43</b>	<b>5.811,0</b>	<b>24,79</b>
<b>Variación 12/11(%)</b>	<b>-0,1</b>	<b>-0,2</b>	<b>0,0</b>		<b>-4,3</b>		<b>15,9</b>	
<b>Año 2013</b>								
Primer trimestre	38.733,2	15.424,8	23.308,4	60,18	17.030,2	43,97	6.278,2	26,94
Segundo trimestre	38.680,7	15.472,8	23.207,9	60,00	17.160,6	44,36	6.047,3	26,06
Tercer trimestre	38.597,3	15.423,9	23.173,4	60,04	17.230,0	44,64	5.943,4	25,65
Cuarto trimestre	38.543,2	15.472,3	23.070,9	59,86	17.135,2	44,46	5.935,6	25,73
<b>Media anual</b>	<b>38.638,6</b>	<b>15.448,5</b>	<b>23.190,2</b>	<b>60,02</b>	<b>17.139,0</b>	<b>44,36</b>	<b>6.051,1</b>	<b>26,10</b>
<b>Variación 13/12(%)</b>	<b>-0,5</b>	<b>0,5</b>	<b>-1,1</b>		<b>-2,8</b>		<b>4,1</b>	
<b>Año 2014</b>								
Primer trimestre	38.483,6	15.599,7	22.883,9	59,46	16.950,6	44,05	5.933,3	25,93
Segundo trimestre	38.528,1	15.552,2	22.975,9	59,63	17.353,0	45,04	5.622,9	24,47
Tercer trimestre	38.523,2	15.591,5	22.931,7	59,53	17.504,0	45,44	5.427,7	23,67
Cuarto trimestre	38.523,4	15.496,5	23.026,8	59,77	17.569,1	45,61	5.457,7	23,70
<b>Media anual</b>	<b>38.514,6</b>	<b>15.560,0</b>	<b>22.954,6</b>	<b>59,60</b>	<b>17.344,2</b>	<b>45,04</b>	<b>5.610,4</b>	<b>24,44</b>
<b>Variación 14/13(%)</b>	<b>-0,3</b>	<b>0,7</b>	<b>-1,0</b>		<b>1,2</b>		<b>-7,3</b>	
<b>Año 2015</b>								
Primer trimestre	38.517,2	15.617,8	22.899,4	59,45	17.454,8	45,32	5.444,6	23,78
Segundo trimestre	38.496,6	15.481,1	23.015,5	59,79	17.866,5	46,41	5.149,0	22,37
Tercer trimestre	38.486,8	15.587,3	22.899,5	59,50	18.048,7	46,90	4.850,8	21,18
Cuarto trimestre	38.489,6	15.615,9	22.873,7	59,43	18.094,2	47,01	4.779,5	20,90
<b>Media anual</b>	<b>38.497,6</b>	<b>15.575,5</b>	<b>22.922,0</b>	<b>59,5</b>	<b>17.866,1</b>	<b>46,4</b>	<b>5.056,0</b>	<b>22,1</b>
<b>Variación 15/14(%)</b>	<b>0,0</b>	<b>0,1</b>	<b>-0,1</b>		<b>3,0</b>		<b>-9,9</b>	
<b>Año 2016</b>								
Primer trimestre	38.491,9	15.670,8	22.821,0	59,29	18.029,6	46,84	4.791,4	21,00
Segundo trimestre	38.505,7	15.630,0	22.875,7	59,41	18.301,0	47,53	4.574,7	20,00
Tercer trimestre	38.543,7	15.695,3	22.848,3	59,28	18.527,5	48,07	4.320,8	18,91
Cuarto trimestre	38.585,0	15.839,0	22.745,9	58,95	18.508,1	47,97	4.237,8	18,63
<b>Media anual</b>	<b>38.531,6</b>	<b>15.708,8</b>	<b>22.822,7</b>	<b>59,2</b>	<b>18.341,6</b>	<b>47,6</b>	<b>4.481,2</b>	<b>19,6</b>
<b>Variación 16/15(%)</b>	<b>0,1</b>	<b>0,9</b>	<b>-0,4</b>		<b>2,7</b>		<b>-11,4</b>	
<b>Año 2017</b>								
Primer trimestre	38.608,0	15.914,7	22.693,3	58,78	18.438,3	47,76	4.255,0	18,75
Segundo trimestre	38.629,1	15.901,5	22.727,6	58,84	18.813,3	48,70	3.914,3	17,22
Tercer trimestre	38.662,7	15.881,8	22.780,9	58,92	19.049,2	49,27	3.731,7	16,38
Cuarto trimestre	38.716,6	15.951,6	22.765,0	58,80	18.998,4	49,07	3.766,7	16,55
<b>Media anual</b>	<b>38.654,1</b>	<b>15.912,4</b>	<b>22.741,7</b>	<b>58,8</b>	<b>18.824,8</b>	<b>48,7</b>	<b>3.916,9</b>	<b>17,2</b>
<b>Variación 17/16(%)</b>	<b>0,3</b>	<b>1,3</b>	<b>-0,4</b>		<b>2,6</b>		<b>-12,6</b>	
<b>Año 2018</b>								
Primer trimestre	38.779,8	16.109,5	22.670,3	58,46	18.874,2	48,67	3.796,1	16,74
Segundo trimestre	38.835,4	16.001,2	22.834,2	58,80	19.344,1	49,81	3.490,1	15,28
Tercer trimestre	38.912,4	16.058,4	22.854,0	58,73	19.528,0	50,18	3.326,0	14,55

Fuente: INE. Encuesta de Población Activa

**Cuadro 9**  
**Población ocupada por sectores. España**  
 Unidades: miles de personas y %

	Agricultura		Industria		Construcción		Servicios		Total
	Ocupados	%s/T	Ocupados	%s/T	Ocupados	%s/T	Ocupados	%s/T	
<b>Año 2012</b>									
Primer trimestre	763,0	4,3	2.509,7	14,1	1.200,8	6,8	13.291,5	74,8	17.765,1
Segundo trimestre	722,3	4,1	2.489,6	14,0	1.204,5	6,8	13.342,0	75,1	17.758,5
Tercer trimestre	714,2	4,0	2.496,7	14,1	1.149,9	6,5	13.306,9	75,3	17.667,7
Cuarto trimestre	774,0	4,5	2.438,8	14,1	1.090,1	6,3	13.036,4	75,2	17.339,4
<b>Media anual</b>	<b>743,4</b>	<b>4,2</b>	<b>2.483,7</b>	<b>14,1</b>	<b>1.161,3</b>	<b>6,6</b>	<b>13.244,2</b>	<b>75,1</b>	<b>17.632,7</b>
<b>Variación 12/11 (%)</b>	<b>-1,6</b>		<b>-4,6</b>		<b>-17,3</b>		<b>-3,0</b>		<b>-4,3</b>
<b>Año 2013</b>									
Primer trimestre	716,5	4,2	2.378,5	14,0	1.065,2	6,3	12.870,0	75,6	17.030,2
Segundo trimestre	753,1	4,4	2.357,7	13,7	1.034,2	6,0	13.015,6	75,8	17.160,6
Tercer trimestre	699,4	4,1	2.345,1	13,6	1.028,1	6,0	13.157,5	76,4	17.230,0
Cuarto trimestre	777,3	4,5	2.340,8	13,7	990,4	5,8	13.026,8	76,0	17.135,2
<b>Media anual</b>	<b>736,6</b>	<b>4,3</b>	<b>2.355,5</b>	<b>13,7</b>	<b>1.029,5</b>	<b>6,0</b>	<b>13.017,5</b>	<b>76,0</b>	<b>17.139,0</b>
<b>Variación 13/12 (%)</b>	<b>-0,9</b>		<b>-5,2</b>		<b>-11,4</b>		<b>-1,7</b>		<b>-2,8</b>
<b>Año 2014</b>									
Primer trimestre	809,1	4,8	2.298,6	13,6	942,1	5,6	12.900,8	76,1	16.950,6
Segundo trimestre	739,3	4,3	2.355,3	13,6	979,0	5,6	13.279,4	76,5	17.353,0
Tercer trimestre	666,1	3,8	2.427,1	13,9	1.022,5	5,8	13.388,2	76,5	17.504,0
Cuarto trimestre	728,9	4,1	2.438,8	13,9	1.030,4	5,9	13.371,0	76,1	17.569,1
<b>Media anual</b>	<b>735,9</b>	<b>4,2</b>	<b>2.380,0</b>	<b>13,7</b>	<b>993,5</b>	<b>5,7</b>	<b>13.234,9</b>	<b>76,3</b>	<b>17.344,2</b>
<b>Variación 14/13 (%)</b>	<b>-0,1</b>		<b>1,0</b>		<b>-3,5</b>		<b>1,7</b>		<b>1,2</b>
<b>Año 2015</b>									
Primer trimestre	717,4	4,1	2.441,1	14,0	1.060,6	6,1	13.235,7	75,8	17.454,8
Segundo trimestre	740,4	4,1	2.505,9	14,0	1.092,9	6,1	13.527,4	75,7	17.866,5
Tercer trimestre	709,5	3,9	2.518,9	14,0	1.082,6	6,0	13.737,6	76,1	18.048,7
Cuarto trimestre	779,7	4,3	2.463,4	13,6	1.058,5	5,8	13.792,5	76,2	18.094,2
<b>Media anual</b>	<b>736,8</b>	<b>4,1</b>	<b>2.482,3</b>	<b>13,9</b>	<b>1.073,7</b>	<b>6,0</b>	<b>13.573,3</b>	<b>76,0</b>	<b>17.866,1</b>
<b>Variación 15/14 (%)</b>	<b>0,1</b>		<b>4,3</b>		<b>8,1</b>		<b>2,6</b>		<b>3,0</b>
<b>Año 2016</b>									
Primer trimestre	777,4	4,3	2.481,4	13,8	1.031,7	5,7	13.739,2	76,2	18.029,6
Segundo trimestre	760,2	4,2	2.497,1	13,6	1.077,2	5,9	13.966,5	76,3	18.301,0
Tercer trimestre	743,8	4,0	2.531,3	13,7	1.107,2	6,0	14.145,2	76,3	18.527,5
Cuarto trimestre	816,7	4,4	2.579,1	13,9	1.079,3	5,8	14.032,9	75,8	18.508,1
<b>Media anual</b>	<b>774,5</b>	<b>4,2</b>	<b>2.522,2</b>	<b>13,8</b>	<b>1.073,9</b>	<b>5,9</b>	<b>13.971,0</b>	<b>76,2</b>	<b>18.341,6</b>
<b>Variación 16/15 (%)</b>	<b>5,1</b>		<b>1,6</b>		<b>0,0</b>		<b>2,9</b>		<b>2,7</b>
<b>Año 2017</b>									
Primer trimestre	847,7	4,6	2.570,9	13,9	1.081,4	5,9	13.938,2	75,6	18.438,3
Segundo trimestre	832,6	4,4	2.636,6	14,0	1.133,6	6,0	14.210,6	75,5	18.813,3
Tercer trimestre	777,0	4,1	2.670,7	14,0	1.154,6	6,1	14.446,9	75,8	19.049,2
Cuarto trimestre	820,7	4,3	2.711,3	14,3	1.143,7	6,0	14.322,7	75,4	18.998,4
<b>Media anual</b>	<b>819,5</b>	<b>4,4</b>	<b>2.647,4</b>	<b>14,1</b>	<b>1.128,3</b>	<b>6,0</b>	<b>14.229,6</b>	<b>75,6</b>	<b>18.824,8</b>
<b>Variación 17/16 (%)</b>	<b>5,8</b>		<b>5,0</b>		<b>5,1</b>		<b>1,9</b>		<b>2,6</b>
<b>Año 2018</b>									
Primer trimestre	833,8	4,4	2.676,4	14,2	1.151,9	6,1	14.212,2	75,3	18.874,2
Segundo trimestre	822,5	4,3	2.722,8	14,1	1.215,2	6,3	14.583,6	75,4	19.344,1
Tercer trimestre	768,4	3,9	2.725,7	14,0	1.240,2	6,4	14.793,8	75,8	19.528,0

Fuente: INE. Encuesta de Población Activa



**Cuadro 10**  
**Parados por sectores. España**  
**Unidades: miles de personas y %**

	Agricultura		Industria		Construcción		Servicios		Iner empleo o larga dur		Total	Tasa paro
	Par.	%s/t	Par.	%s/t	Par.	%s/t	Par.	%s/t	Par.	%s/t		
<b>Año 2012</b>												
Primer trimestre	268,1	4,7	304,0	5,4	481,3	8,5	1.771,2	31,2	2.843,4	50,2	5.667,9	24,19
Segundo trimestre	279,1	4,9	328,9	5,7	441,9	7,7	1.685,8	29,4	2.995,3	52,3	5.731,0	24,40
Tercer trimestre	296,6	5,1	320,5	5,5	405,5	7,0	1.660,9	28,5	3.140,7	53,9	5.824,2	24,79
Cuarto trimestre	266,9	4,4	306,6	5,1	388,8	6,5	1.764,1	29,3	3.294,7	54,7	6.021,0	25,77
<b>Media anual</b>	<b>277,7</b>	<b>4,78</b>	<b>315,0</b>	<b>5,42</b>	<b>429,4</b>	<b>7,39</b>	<b>1.720,5</b>	<b>29,61</b>	<b>3.068,5</b>	<b>52,81</b>	<b>5.811,0</b>	<b>24,79</b>
<b>Variación 12/11(%)</b>	<b>20,5</b>		<b>30,2</b>		<b>-2,5</b>		<b>13,3</b>		<b>18,9</b>		<b>15,9</b>	
<b>Año 2013</b>												
Primer trimestre	294,5	4,7	330,5	5,3	378,8	6,0	1.857,3	29,6	3.417,1	54,4	6.278,2	26,94
Segundo trimestre	269,1	4,4	288,2	4,8	351,9	5,8	1.698,1	28,1	3.440,0	56,9	6.047,3	26,06
Tercer trimestre	284,9	4,8	254,8	4,3	320,3	5,4	1.579,7	26,6	3.503,6	58,9	5.943,4	25,65
Cuarto trimestre	247,2	4,2	248,5	4,2	298,6	5,0	1.603,7	27,0	3.537,7	59,6	5.935,6	25,73
<b>Media anual</b>	<b>273,9</b>	<b>4,53</b>	<b>280,5</b>	<b>4,64</b>	<b>337,4</b>	<b>5,58</b>	<b>1.684,7</b>	<b>27,84</b>	<b>3.474,6</b>	<b>57,42</b>	<b>6.051,1</b>	<b>26,10</b>
<b>Variación 13/12 (%)</b>	<b>-1,4</b>		<b>-11,0</b>		<b>-21,4</b>		<b>-2,1</b>		<b>13,2</b>		<b>4,1</b>	
<b>Año 2014</b>												
Primer trimestre	241,8	4,1	253,5	4,3	305,8	5,2	1.631,3	27,5	3.500,8	59,0	5.933,3	25,93
Segundo trimestre	261,4	4,6	215,5	3,8	256,0	4,6	1.481,5	26,3	3.408,5	60,6	5.622,9	24,47
Tercer trimestre	285,6	5,3	196,6	3,6	224,0	4,1	1.395,7	25,7	3.325,8	61,3	5.427,7	23,67
Cuarto trimestre	271,4	5,0	212,1	3,9	228,9	4,2	1.430,9	26,2	3.314,5	60,7	5.457,7	23,70
<b>Media anual</b>	<b>265,1</b>	<b>4,72</b>	<b>219,4</b>	<b>3,91</b>	<b>253,7</b>	<b>4,52</b>	<b>1.484,9</b>	<b>26,47</b>	<b>3.387,4</b>	<b>60,38</b>	<b>5.610,4</b>	<b>24,44</b>
<b>Variación 14/13 (%)</b>	<b>-3,2</b>		<b>-21,8</b>		<b>-24,8</b>		<b>-11,9</b>		<b>-2,5</b>		<b>-7,3</b>	
<b>Año 2015</b>												
Primer trimestre	281,1	5,2	207,9	3,8	221,7	4,1	1.466,2	26,9	3.267,7	60,0	5.444,6	23,78
Segundo trimestre	252,2	4,9	177,1	3,4	204,0	4,0	1.372,7	26,7	3.143,0	61,0	5.149,0	22,37
Tercer trimestre	258,4	5,3	170,8	3,5	195,9	4,0	1.312,8	27,1	2.912,8	60,0	4.850,8	21,18
Cuarto trimestre	222,6	4,7	174,4	3,6	207,6	4,3	1.377,5	28,8	2.797,4	58,5	4.779,5	20,90
<b>Media anual</b>	<b>253,6</b>	<b>5,02</b>	<b>182,6</b>	<b>3,61</b>	<b>207,3</b>	<b>4,10</b>	<b>1.382,3</b>	<b>27,34</b>	<b>3.030,2</b>	<b>59,93</b>	<b>5.056,0</b>	<b>22,06</b>
<b>Variación 15/14 (%)</b>	<b>-4,3</b>		<b>-16,8</b>		<b>-18,3</b>		<b>-6,9</b>		<b>-10,5</b>		<b>-9,9</b>	
<b>Año 2016</b>												
Primer trimestre	259,2	5,4	185,2	3,9	206,8	4,3	1.446,4	30,2	2.693,9	56,2	4.791,4	21,00
Segundo trimestre	251,7	5,5	181,4	4,0	177,9	3,9	1.336,8	29,2	2.626,8	57,4	4.574,7	20,00
Tercer trimestre	240,4	5,6	170,0	3,9	173,9	4,0	1.234,7	28,6	2.501,7	57,9	4.320,8	18,91
Cuarto trimestre	217,5	5,1	173,9	4,1	172,0	4,1	1.297,9	30,6	2.376,5	56,1	4.237,8	18,63
<b>Media anual</b>	<b>242,2</b>	<b>5,40</b>	<b>177,6</b>	<b>3,96</b>	<b>182,7</b>	<b>4,08</b>	<b>1.329,0</b>	<b>29,66</b>	<b>2.549,7</b>	<b>56,90</b>	<b>4.481,2</b>	<b>19,64</b>
<b>Variación 16/15 (%)</b>	<b>-4,5</b>		<b>-2,7</b>		<b>-11,9</b>		<b>-3,9</b>		<b>-15,9</b>		<b>-11,4</b>	
<b>Año 2017</b>												
Primer trimestre	217,8	5,1	183,3	4,3	175,7	4,1	1.402,7	33,0	2.275,5	53,5	4.255,0	18,75
Segundo trimestre	206,0	5,3	171,5	4,4	136,4	3,5	1.258,7	32,2	2.141,7	54,7	3.914,3	17,22
Tercer trimestre	235,1	6,3	155,8	4,2	140,6	3,8	1.161,9	31,1	2.038,3	54,6	3.731,7	16,38
Cuarto trimestre	199,0	5,3	174,2	4,6	148,3	3,9	1.233,7	32,8	2.011,5	53,4	3.766,7	16,55
<b>Media anual</b>	<b>214,5</b>	<b>5,48</b>	<b>171,2</b>	<b>4,37</b>	<b>150,3</b>	<b>3,84</b>	<b>1.264,3</b>	<b>32,28</b>	<b>2.116,8</b>	<b>54,04</b>	<b>3.916,9</b>	<b>17,23</b>
<b>Variación 17/16 (%)</b>	<b>-11,4</b>		<b>-3,6</b>		<b>-17,7</b>		<b>-4,9</b>		<b>-17,0</b>		<b>-12,6</b>	
<b>Año 2018</b>												
Primer trimestre	206,5	5,4	182,7	4,8	154,6	4,1	1.325,0	34,9	1.927,2	50,8	3.796,1	16,74
Segundo trimestre	186,5	5,3	163,6	4,7	123,1	3,5	1.143,9	32,8	1.873,0	53,7	3.490,1	15,28
Tercer trimestre	194,3	5,8	161,6	4,9	132,4	4,0	1.085,3	32,6	1.752,3	52,7	3.326,0	14,55

Fuente: INE. Encuesta de Población Activa

**Cuadro 11**  
**Escenario Macroeconómico 2018-2019**  
**Variación en % sobre el mismo período del año anterior, salvo indicación en contrario**

Conceptos	2017	2018	2019
<b>Gasto en consumo final nacional</b>			
Gasto en consumo final nacional privado (hogares e ISFL)	2,5	2,3	1,9
Gasto en consumo final de las AA. PP.	1,9	1,9	1,7
<b>Formación bruta de capital fijo</b>	<b>4,8</b>	<b>5,3</b>	<b>4,4</b>
Construcción	4,6	5,8	5,0
Bienes de equipo y otros productos	5,7	5,5	4,4
<b>Demanda nacional (aportación al crecimiento del PIB)</b>	<b>2,9</b>	<b>2,7</b>	<b>2,3</b>
Exportación de bienes y servicios	5,2	3,2	3,4
Importación de bienes y servicios	5,6	4,0	3,8
<b>Saldo exterior (contribución al crecimiento del PIB)</b>	<b>0,1</b>	<b>-0,1</b>	<b>0,0</b>
<b>Producto Interior Bruto (PIB)</b>	<b>3,0</b>	<b>2,6</b>	<b>2,3</b>
<b>PIB a precios corrientes: % variación</b>	<b>4,3</b>	<b>3,9</b>	<b>4,1</b>
Deflactor del PIB	1,2	1,3	1,8
Deflactor del consumo privado	1,6	1,7	1,8
<b>Empleo total (puestos de trabajo equivalente a tiempo completo)</b>	<b>2,9</b>	<b>2,5</b>	<b>2,0</b>
<b>Tasa de paro (% de la población activa, EPA)</b>	<b>17,2</b>	<b>15,5</b>	<b>13,8</b>
<b>Sector exterior (porcentaje del PIB)</b>			
Saldo operaciones corrientes con el resto del mundo	1,9	1,3	1,1
Capacidad (+) necesidad (-) de financiación frente al exterior	2,2	1,5	1,3

<sup>1</sup> CNE, SEC 2010 (INE)

<sup>2</sup> Puestos de trabajo equivalente a tiempo completo

Fuente: INE y Ministerio de Economía y Empresa

### **1.3. Economía asturiana**

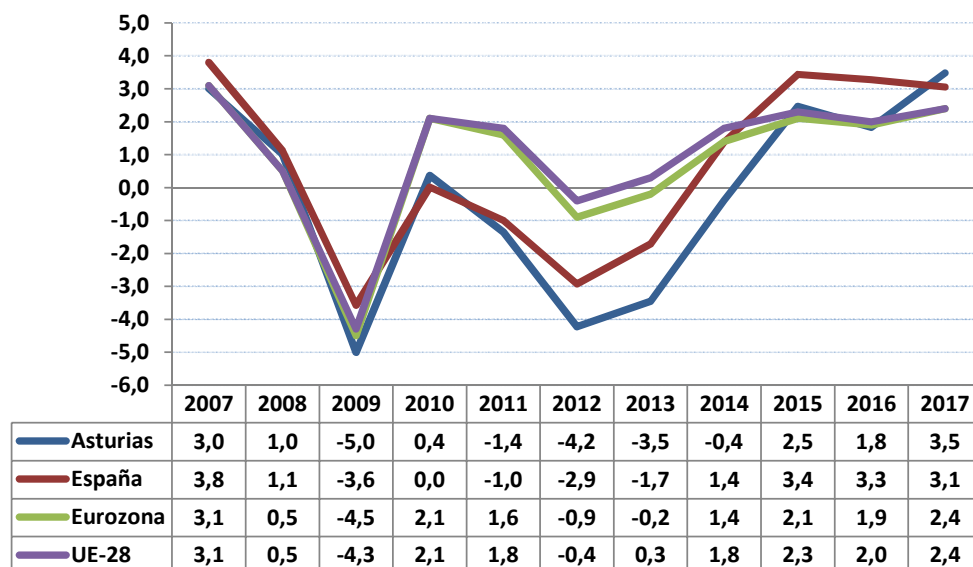


## Introducción

Según la primera estimación oficial de la Contabilidad Regional de España (CRE) publicada por el Instituto Nacional de Estadística, la economía asturiana cerró 2017 con un crecimiento real del 3,5%, claramente por encima de la tasa nacional<sup>1</sup>, lo que supone situarnos en tasas de crecimiento previas a la crisis. Igualmente, la evolución de la economía asturiana se situó claramente por encima de la zona euro (2,4%) y del conjunto de la Unión Europea (2,4%).

El ritmo de crecimiento se aceleró el último año en el Principado de Asturias haciendo que prácticamente se haya duplicado la tasa lograda en 2016 (1,8%). Todo ello gracias al tono favorable mostrado por la mayor parte de las ramas de actividad, destacando particularmente el buen comportamiento de la industria, de la construcción y de algunas ramas de servicios. Asturias ha cerrado así el tercer ejercicio consecutivo en positivo alcanzándose el mejor resultado desde 2006.

**Gráfico 5.-** Evolución del crecimiento de Asturias y España. 2007-2017 (variación anual)



Fuente: INE. CRE

La economía asturiana sigue mostrando un comportamiento general positivo en lo que llevamos de 2018 aunque con cierta moderación respecto al año anterior, tendencia análoga a la que viene observándose en España y en general en los países de nuestro entorno.

## Producción

En términos nominales, el PIB de Asturias alcanzó en 2017 un montante de 22.708.362 miles de euros, frente a los 21.628.087 miles de euros de 2016, lo que supone un aumento de 5,0%, el mayor crecimiento nominal de todas las CCAA. El PIB per cápita en Asturias ascendió a 22.046 euros, lo que equivale al 88,2% de la media nacional, 1,6 puntos por encima del registro del ejercicio previo.

Atendiendo a la composición del PIB desde la vertiente de la oferta, se observa que tanto la industria, incluida la energía, como el sector de la construcción presentaron mayor peso relativo en la economía asturiana que en la del

<sup>1</sup> Se toman los datos publicados por la primera estimación de la CRE, de cara a mantener la comparabilidad con los de Asturias, la tasa real de evolución del PIB en España fue del 3,0%.

conjunto nacional, mientras que en los servicios y en el sector primario ocurre justamente lo contrario, situación análoga a la observada en el ejercicio previo.

A partir del crecimiento de cada sector y de su peso relativo en la economía es posible determinar su aportación al crecimiento del VAB total<sup>2</sup>. En 2017 el sector servicios fue el que más aportó al crecimiento del VAB de la economía asturiana (1,6 puntos porcentuales), cerrando otro año en positivo. Todas sus ramas lograron un balance positivo en 2017, salvo las actividades financieras y de seguros.

La producción industrial se incrementó en 2017 en un 6,4% en términos reales tras el retroceso del año anterior, aportando a su vez 1,3 puntos porcentuales al crecimiento del VAB. Atendiendo a los indicadores de coyuntura, fueron especialmente favorables los resultados que apuntan los índices de cifra de negocios y entrada de pedidos en el sector.

En cuanto a la construcción, ha vuelto a crecer en 2017 por tercer año consecutivo (5,0%). Su aportación al crecimiento real del VAB fue de 0,4 puntos porcentuales. Igualmente, la recuperación en la actividad inmobiliaria está favoreciendo un repunte en los precios de la vivienda que puede ayudar a impulsar la actividad en la edificación generando a su vez efectos positivos sobre el empleo.

Por último, el sector primario, pese a registrar nuevamente una variación positiva en 2017, dado su escaso peso en la economía regional, ha tenido un impacto prácticamente nulo sobre el VAB. Debe destacarse a este respecto que la agricultura lleva dos años consecutivos de crecimiento en Asturias tras cuatro ejercicios consecutivos de contracción.

El comportamiento de los indicadores coyunturales propios de este sector fue heterogéneo en 2017, en concreto, aumentó la pesca desembarcada (3,5% en peso y 13,7% en valor) y también lo hicieron, aunque en menor medida, las entregas de leche (0,8%). Por su parte el sacrificio de ganado descendió de forma notable (-18,4%).

En lo que respecta al tejido empresarial, Asturias contaba, a 1 de enero de 2018, según el Directorio Central de Empresas del INE, con 68.688 empresas, un 2,1% del total nacional, cifra superior en una décima al peso relativo de la economía asturiana en el conjunto nacional (2,0%). En este último año el número de empresas aumentó en nuestro territorio un 0,5%, tratándose del cuarto año consecutivo de crecimiento tras seis años de descensos continuados.

Desde el punto de vista del tamaño, las empresas asturianas, al igual que ocurre con las del conjunto de España, se caracterizan por su reducida dimensión. Del total de empresas en Asturias el 99,4% son pequeñas empresas, toda vez que cuentan con menos de 49 empleados.

Las empresas asturianas se caracterizan por un perfil de oferta orientado fundamentalmente hacia el mercado nacional si bien en los últimos dos años viene observándose un importante incremento de la actividad exportadora. A pesar de ello continúa observándose una elevada concentración de las exportaciones en un número relativamente reducido de empresas. En el año 2017 Asturias contó con 2.126 empresas exportadoras, 127 empresas más que en el ejercicio precedente (incremento del 6,4%).

### **Demanda y precios**

La mejora del mercado laboral y las cada vez mejores condiciones de financiación han favorecido un repunte de la demanda interna, responsable de buena parte de los resultados positivos en 2017. Con ello se da continuidad al

---

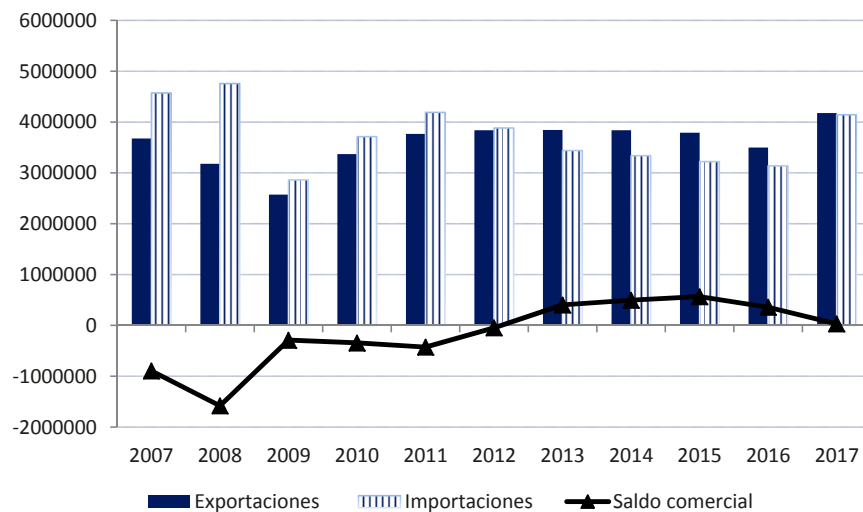
<sup>2</sup> Este análisis relativo al VAB se lleva a cabo a partir de un análisis de los datos de PIB oficiales que figuran en la Contabilidad Regional de España y que constan en el Cuadro 15 anexo.

cambio de tendencia que viene observándose desde 2013. Esta fortaleza de la demanda parece confirmarse en lo que va del ejercicio 2018.

Sin embargo uno de los factores que más contribuyó al incremento de PIB en 2017 fue la expansión de las exportaciones, lo que ha permitido además computar un nuevo ejercicio de superávit comercial.

Así, los datos provisionales disponibles para 2017 muestran un fuerte impulso tanto de las exportaciones (19%) como de las importaciones (32%). En concreto, el saldo comercial refleja un superávit que supera los 30 millones de euros, lo que supone ya cinco años consecutivos de superávit comercial exterior en Asturias.

**Gráfico 6.- Comercio exterior de bienes en Asturias (millones de €). 2007-2017**



Fuente: AEAT

En lo relativo al endeudamiento privado, cuyos elevados niveles pesan sobre las decisiones de gasto de los agentes, el estudio comparativo del crédito concedido por las entidades financieras a los agentes privados en Asturias continua indicando que éstos presentan un nivel de endeudamiento en relación al PIB sensiblemente menor a la media nacional. En concreto, los datos del cuarto trimestre de 2017 publicados por el Banco de España, ponían de manifiesto que los créditos concedidos a hogares y empresas en Asturias suponían un 78,6% del PIB, frente al 103,0% de media nacional. El descenso de estos indicadores respecto al último trimestre de 2016 (81,3% y 105,1%, respectivamente) muestran que el proceso de ajuste de la deuda privada continuó en 2017.

En lo que respecta a los precios, la evolución en nuestra comunidad a lo largo de 2017 ha sido similar a la observada para el conjunto de España, registrando un notable descenso. En concreto, la tasa de inflación inició el año con una tasa interanual del 3,0% tanto en Asturias como en España (mes de enero) alcanzando al final del ejercicio tasas interanuales del 0,9% y del 1,1%, respectivamente. La tasa media anual fue del 1,8% en Asturias, ligeramente inferior a la nacional (2,0%).

La inflación subyacente<sup>3</sup> cerró el año con una variación del 0,7% en Asturias, también muy similar a la cifra nacional (0,8%).

<sup>3</sup> Excluye la alimentación no elaborada y la energía, que son los elementos más volátiles del IPC.

Por su parte, la evolución del Índice de Precios Industriales (IPRI) del INE acabó 2017 con un aumento del 3,2%. Todos los sectores experimentaron aumentos salvo el de la energía y muy tímidamente los bienes de consumo duradero.

Por último, los costes laborales se situaron en 31.398,21 euros brutos por trabajador y año según la Encuesta Anual de Coste Laboral del INE referida al año 2017, cifra superior a la media nacional (30.744,75 euros). Se trata del segundo ejercicio consecutivo en que Asturias supera a España, algo que no había sucedido desde el inicio de la serie histórica iniciada en 2008. El coste laboral total en Asturias creció en 2017 un 1,1% respecto al ejercicio previo.

### **Mercado de trabajo**

La población asturiana se caracteriza por un elevado grado de envejecimiento lo que tiende a reducir la población activa respecto a la media nacional, aspecto que sin duda afecta a la evolución del mercado de trabajo en la comunidad autónoma.

Así, en el período comprendido entre 2009 y 2013, el número de ocupados, en promedio anual, fue descendiendo en Asturias (datos de la Encuesta de Población Activa). Desde 2014 se ha invertido la tendencia negativa, de hecho en el citado ejercicio el empleo se incrementó en el 1,9%, manteniéndose el número de ocupados en 2015. Nuevamente en 2016 se observó un incremento del 2,6%, situación que nuevamente se ha repetido en 2017 (2,4%).

Estos datos positivos se han extendido en 2017 a todos los sectores productivos. El número de ocupados se incrementó especialmente en la agricultura (13,3%) y en la construcción (12,8%). Igualmente obtuvieron tasas positivas la industria (4,2%) y en menor medida el sector servicios (0,9%).

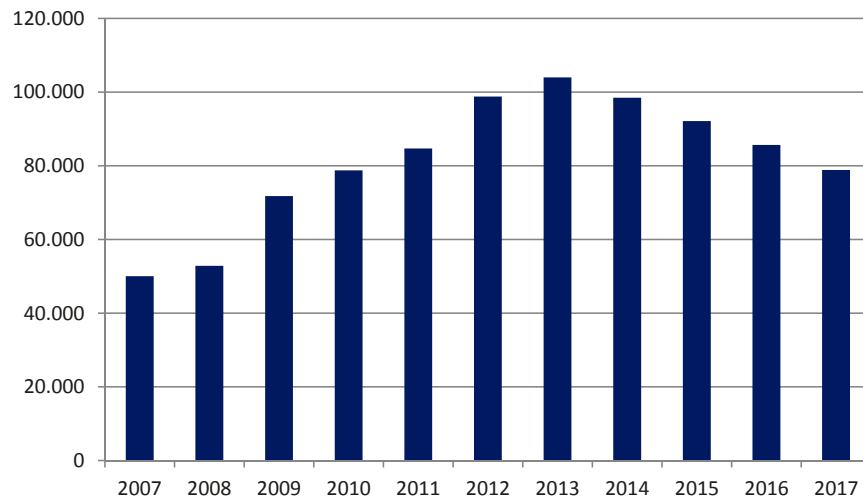
En lo que respecta al número de parados, tras el incremento producido en los años de la crisis económica (2008-2013), a partir de 2014 comienzan a observarse tasas favorables. Concretamente han de destacarse los buenos resultados obtenidos en 2017 con una reducción en el número de parados de casi un 24%.

Todo ello provoca que en los últimos cinco años la tasa de paro se haya reducido en Asturias en más de diez puntos porcentuales, pasando del 24,1% en 2013 a un 13,7% al cierre de 2017. Igualmente, este indicador se mantuvo 3,5 puntos por debajo de la media nacional (17,2%).

Marcada por las peculiaridades de la estructura poblacional asturiana indicadas al inicio del presente apartado la tasa de actividad se situó en el 50,9% en 2017, retornando a la línea descendiente tras el repunte del ejercicio previo.

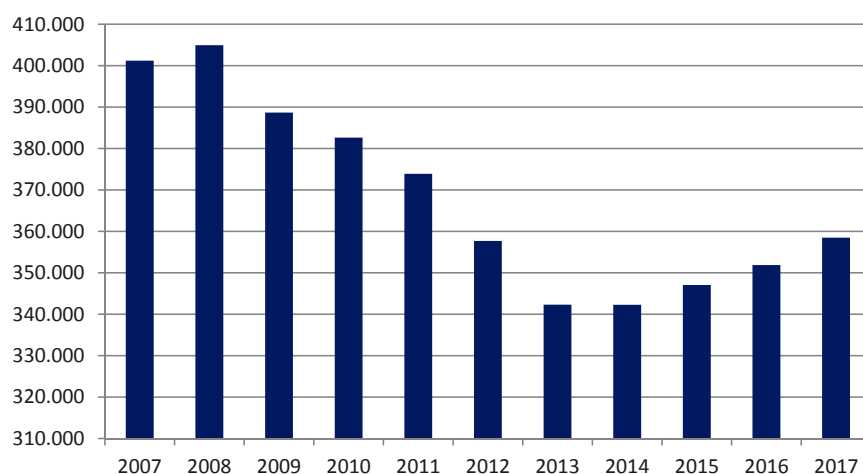
Si se analizan los datos de los registros de los Servicios Públicos de Empleo, los resultados observados en 2017 resultan igualmente positivos. En concreto, en el conjunto del año el número medio de parados registrados en las oficinas públicas de empleo experimentó un descenso de más de 6.700 personas respecto al año 2016, lo que representa una caída del 7,9%. Es decir, desde que en 2014 se inició la senda de reducción posterior a la crisis el ritmo de descenso se ha ido acelerando en el Principado de Asturias.



**Gráfico 7.-** Evolución del paro registrado en Asturias. 2007-2017 (media anual)


Fuente: Servicio Público de Empleo

Igualmente, el número de afiliaciones a la seguridad social se incrementó en 2017 en más de 6.600 personas respecto al año precedente, lo que supone un incremento del 1,9%, cinco décimas mayor al del ejercicio precedente. Nuevamente se intensifica el cambio de tendencia iniciado en 2015 tras las caídas producidas en el periodo 2009-2013.

**Gráfico 8.-** Evolución afiliaciones a la seguridad social en Asturias. 2007-2017 (media anual)


Fuente: Ministerio de Empleo y Seguridad Social

Como se puede observar los indicadores en materia laboral ponen de manifiesto una mejoría del mercado de trabajo asturiano, acentuada en 2017.

**Situación actual y perspectivas de futuro**

Debe indicarse en primer lugar que el escenario macroeconómico empleado para la elaboración de los Presupuestos Generales del Principado de Asturias para 2019 parte de las previsiones elaboradas por la Administración General del Estado. En concreto, las estimaciones de ingresos y gastos así como de los distintos parámetros con efectos presupuestarios se realizan en base al cuadro macroeconómico incorporado en el Plan Presupuestario 2019 del Reino de España que se resume a continuación:

<b>PERSPECTIVAS MACROECONÓMICAS PRESUPUESTOS GENERALES DEL PRINCIPADO DE ASTURIAS PARA 2019</b>		
---	--	--

	2018 *	2019 *
<b>PIB real</b>	<b>2,6</b>	<b>2,3</b>
Gasto en consumo final	2,2	1,8
Gasto en consumo privado	2,3	1,9
Gasto en consumo de las AAPP	1,9	1,7
Formación bruta de capital fijo	5,3	4,4
Demanda **	2,7	2,3
Exportaciones	3,2	3,4
Importaciones	4	3,8
<b>PIB nominal</b>	<b>3,9</b>	<b>4,1</b>

\* Escenario macroeconómico Plan Presupuestario Reino de España para 2019

\*\* Contribución al crecimiento del PIB

Siguiendo las recomendaciones de la AIReF el Principado de Asturias ha estado trabajando en la adaptación y definición de una metodología que le permita obtener previsiones propias de PIB y empleo. Está prevista su utilización en los próximos ejercicios cuando se lleven a cabo los ajustes y contrastes necesarios.

En cuanto al análisis económico propiamente dicho, tras los buenos resultados de 2017 y en la línea de lo observado en nuestro entorno, la economía asturiana viene manteniendo un tono positivo a lo largo del año 2018 aunque con menor intensidad que el año anterior.

Por el lado de la demanda, los indicadores coyunturales de que se dispone a la fecha de elaboración del presente informe continúan poniendo de manifiesto la buena marcha de la economía y confirman que nos encontramos en una fase de crecimiento estable. Resultan especialmente favorables los datos relativos al comercio exterior, así las estadísticas correspondientes al mes de agosto muestran un elevado aumento de las exportaciones en Asturias, el mayor de las Comunidades Autónomas, presentando una evolución mucho más favorable que la media nacional.

El mercado laboral sigue manteniendo una tendencia general positiva con independencia de las fluctuaciones puntuales que pueden observarse en los distintos trimestres especialmente en lo que respecta a la EPA. Según los datos procedentes de los registros de empleo, en comparación interanual, se mantiene la tendencia de aumento de afiliación y reducción del desempleo.

Las últimas proyecciones sobre el comportamiento de la economía asturiana publicadas por los diferentes organismos de predicción confirman esta tendencia positiva, así la tasa estimada de crecimiento para 2018 se sitúa en el 2,6% (media de consenso). Es decir, nuestra economía presenta en el presente ejercicio un dinamismo notable a pesar de la desaceleración con respecto al ejercicio previo, fenómeno análogo al que se observa en

España y en la mayoría de economías avanzadas. En concreto, el avance de Asturias en 2018 sería un año más superior al estimado por la Comisión Europea para la Eurozona (2,1%).

La siguiente tabla resume las últimas previsiones regionales disponibles:

	<b>2018</b>	<b>2019</b>
<b>HISPALINK</b> (jul-18)	2,4	2,1
<b>FUNCAS</b> (nov-18)	2,5	1,9
<b>BBVA</b> (nov-18)	2,5	2,6
<b>CEPREDE – UAM</b> (oct-18)	2,8	-
<b>Consenso media</b>	<b>2,6</b>	<b>2,2</b>

Para 2019, las previsiones existentes son reducidas y resultan discrepantes en algunos aspectos. En lo que sí existe coincidencia es en que el crecimiento en Asturias continuará el próximo ejercicio situándose ligeramente por encima del 2%. La evolución en los próximos años estará marcada por las grandes incertidumbres internacionales (riesgos de incremento de las políticas proteccionistas, Brexit, evolución de los mercados financieros o precios del crudo) pero también por aspectos internos como la evolución en Cataluña o la transformación del modelo de transición energética y su impacto en el Principado.

**Cuadro 12**  
**PIB a precios de mercado por Comunidades Autónomas**  
**Precios corrientes (miles de euros)**

<b>Comunidades Autónomas</b>	<b>2012</b>	<b>2013</b>	<b>2014</b>	<b>2015 (P)</b>	<b>2016 (A)</b>	<b>2017 (1ª E)</b>
Andalucía	139.710.392	137.376.858	139.084.259	145.051.209	149.515.045	155.213.496
Aragón	32.534.897	32.583.929	32.801.401	33.442.118	34.368.134	36.054.238
Asturias	21.419.093	20.668.712	20.562.649	21.219.060	21.628.087	22.708.362
Baleares	25.646.507	25.507.987	26.300.686	27.338.027	28.650.954	29.910.829
Canarias	39.799.366	39.555.918	39.831.986	40.922.914	42.459.601	44.206.388
Cantabria	12.152.197	11.750.298	11.935.663	12.196.091	12.542.821	13.082.727
Castilla y León	53.445.730	51.851.079	51.886.654	53.650.436	55.533.033	57.094.304
Castilla-La Mancha	37.503.325	36.581.196	35.765.872	37.434.886	38.505.149	40.046.056
Cataluña	195.209.451	193.126.366	196.675.753	205.534.774	213.765.571	223.139.221
Comunidad Valenciana	96.427.837	95.247.067	97.309.713	100.774.784	104.631.636	108.781.495
Extremadura	16.874.848	16.781.115	16.706.890	17.467.886	17.902.226	18.519.886
Galicia	54.023.202	53.710.116	53.981.082	56.325.682	58.448.618	60.824.207
Madrid	195.710.479	192.982.737	195.190.733	203.602.317	211.528.151	219.975.655
Murcia	26.547.688	26.479.434	26.611.576	28.211.500	29.171.155	30.343.856
Navarra	17.573.037	17.480.886	17.836.047	18.564.204	19.152.416	19.826.748
País Vasco	63.818.464	62.647.749	63.895.891	66.482.288	68.817.210	71.742.796
La Rioja	7.655.224	7.517.137	7.647.112	7.856.431	7.915.107	8.136.621
Ceuta	1.534.643	1.557.637	1.548.478	1.594.639	1.628.028	1.659.872
Melilla	1.377.655	1.394.348	1.402.837	1.455.745	1.490.508	1.522.743
<b>TOTAL</b>	<b>1.039.815.000</b>	<b>1.025.693.000</b>	<b>1.037.820.000</b>	<b>1.079.998.000</b>	<b>1.118.522.000</b>	<b>1.163.662.000</b>

(P) Provisional (A) Avance (1ªE) Primera estimación

Fuente: INE. Contabilidad Regional de España. Base 2010

**Cuadro 13**  
**PIB y sus componentes (oferta) por Comunidades Autónomas**  
**Volumen encadenado. Variación anual 2017(1ºE)/2016(A)**

Comunidades Autónomas	Valor Añadido Bruto a precios básicos				Impuestos netos sobre los productos	PIB pm
	Agríc. y pesca	Industria	Construcción	Servicios		
Andalucía	7,7	6,6	6,7	2,1	4,8	3,8
Aragón	12,5	7,7	5,9	2,4	5,9	4,9
Asturias	4,8	11,3	5,7	2,4	6,0	5,0
Baleares	2,7	5,1	7,2	2,5	5,4	4,4
Canarias	3,1	4,2	10,1	2,5	5,1	4,1
Cantabria	9,1	9,9	2,0	2,1	5,3	4,3
Castilla y León	0,1	2,5	6,1	2,0	3,8	2,8
Castilla-La Mancha	8,0	4,8	4,0	2,5	5,0	4,0
Cataluña	9,3	5,9	7,9	2,7	5,4	4,4
Comunidad Valenciana	5,4	4,8	9,8	2,5	4,9	4,0
Extremadura	13,3	6,1	1,3	1,5	4,4	3,5
Galicia	7,7	6,3	2,5	2,5	5,0	4,1
Madrid	10,5	1,5	8,1	3,4	5,0	4,0
Murcia	8,7	5,9	5,7	2,5	5,0	4,0
Navarra	3,9	2,5	4,9	3,2	4,5	3,5
País Vasco	6,2	7,3	1,8	2,4	5,2	4,3
La Rioja	7,2	1,1	3,3	2,4	3,8	2,8
Ceuta	10,7	3,0	1,7	1,5	2,9	2,0
Melilla	9,6	2,5	6,6	1,3	3,1	2,2
<b>TOTAL</b>	<b>7,4</b>	<b>5,3</b>	<b>6,5</b>	<b>2,6</b>	<b>5,0</b>	<b>4,0</b>

(A) Avance (1ºE) Primera estimación

Fuente: INE. Contabilidad Regional de España. Base 2010

**Cuadro 14**  
**Evolución del PIBpm por habitante por Comunidades Autónomas**  
**(Índice España = 100)**

COMUNIDADES AUTONOMAS	2012	2013	2014	2015 (P)	2016 (A)	2017 (1ºE)
Andalucía	75,0	74,4	74,2	74,2	73,9	73,9
Aragón	109,1	110,9	110,5	108,7	108,4	109,6
Asturias	90,0	88,3	87,3	87,3	86,6	88,2
Baleares	104,5	104,1	105,1	104,0	104,1	103,1
Canarias	85,5	85,2	84,2	82,6	82,3	81,7
Cantabria	92,5	90,7	91,1	89,8	89,6	90,1
Castilla y León	95,1	94,0	93,5	93,5	94,4	94,2
Castilla-La Mancha	80,3	79,8	77,4	78,3	78,3	78,7
Cataluña	117,1	117,9	119,0	119,4	119,7	119,7
Comunidad Valenciana	86,8	87,1	88,0	87,8	88,2	88,2
Extremadura	68,9	69,4	68,4	69,0	68,8	69,1
Galicia	87,9	88,6	88,2	88,8	89,5	90,0
Madrid	137,0	137,1	137,0	136,7	136,3	135,2
Murcia	81,7	82,3	81,4	82,8	82,5	82,3
Navarra	123,6	124,7	125,5	125,4	124,6	123,7
País Vasco	131,7	131,1	132,1	132,1	132,0	132,4
La Rioja	107,6	107,8	109,0	107,9	105,1	104,2
Ceuta	82,0	83,7	81,9	81,1	79,8	78,1
Melilla	75,0	75,7	74,7	73,9	73,0	71,8
<b>España</b>	<b>100,0</b>	<b>100,0</b>	<b>100,0</b>	<b>100,0</b>	<b>100,0</b>	<b>100,0</b>

(P) Provisional, A (Avance), (1ºE) Primera estimación

Fuente: INE. Contabilidad Regional de España. Base 2010

**Cuadro 15**  
**Producto Interior Bruto y sus componentes por el lado de la oferta. Asturias**  
**Precios corrientes (miles de euros)**

	2012		2013		2014		2015 (P)		2016 (A)		2017 (1ªE)	
	Valor	%	Valor	%	Valor	%	Valor	%	Valor	%	Valor	%
Agricultura, ganadería, silvicultura y pesca	308.611	1,4	295.180	1,4	301.454	1,5	302.126	1,4	306.189	1,4	320.882	1,4
Industria	4.335.021	20,2	4.142.805	20,0	4.069.269	19,8	4.237.762	20,0	4.164.073	19,3	4.635.396	20,4
Industria manufacturera	3.048.478	14,2	2.953.155	14,3	2.929.986	14,2	3.092.727	14,6	3.095.133	14,3	3.458.582	15,2
Construcción	1.556.495	7,3	1.292.940	6,3	1.252.315	6,1	1.285.498	6,1	1.327.557	6,1	1.403.504	6,2
Servicios	13.452.880	62,8	13.124.518	63,5	13.090.039	63,7	13.426.506	63,3	13.826.814	63,9	14.225.414	62,6
Comercio, transporte y hostelería	4.242.527	19,8	4.034.863	19,5	4.077.723	19,8	4.270.088	20,1	4.438.623	20,5	4.572.446	20,1
Información y comunicaciones	581.522	2,7	575.262	2,8	561.499	2,7	550.494	2,6	573.141	2,6	588.583	2,6
Actividades financieras y de seguros	694.000	3,2	608.235	2,9	662.512	3,2	674.629	3,2	689.325	3,2	723.843	3,2
Actividades inmobiliarias	2.125.211	9,9	2.173.345	10,5	2.159.485	10,5	2.113.341	10,0	2.134.129	9,9	2.158.480	9,5
Actividades profesionales	1.221.759	5,7	1.165.878	5,6	1.125.436	5,5	1.186.263	5,6	1.251.570	5,8	1.349.496	5,9
Administración pública, sanidad y educación	3.795.286	17,7	3.804.449	18,4	3.773.398	18,4	3.871.851	18,2	3.963.352	18,3	4.039.485	17,8
Actividades artísticas, recreativas y otros servicios	792.575	3,7	762.486	3,7	729.986	3,6	759.840	3,6	776.674	3,6	793.081	3,5
<b>Valor añadido bruto total</b>	<b>19.653.007</b>	<b>91,8</b>	<b>18.855.443</b>	<b>91,2</b>	<b>18.713.077</b>	<b>91,0</b>	<b>19.251.892</b>	<b>90,7</b>	<b>19.624.633</b>	<b>90,7</b>	<b>20.585.196</b>	<b>90,7</b>
Impuestos netos sobre los productos	1.766.086	8,2	1.813.269	8,8	1.849.572	9,0	1.967.168	9,3	2.003.454	9,3	2.123.166	9,3
<b>PIB a precios de mercado</b>	<b>21.419.093</b>	<b>100,0</b>	<b>20.668.712</b>	<b>100,0</b>	<b>20.562.649</b>	<b>100,0</b>	<b>21.219.060</b>	<b>100,0</b>	<b>21.628.087</b>	<b>100,0</b>	<b>22.708.362</b>	<b>100,0</b>

(P) Provisional, A (Avance), (1ªE) Primera estimación

Fuente: INE. Contabilidad Regional de España. Base 2010

**Cuadro 16**  
**Sector primario. Asturias**

	2012	% 12/11	2013	% 13/12	2014	% 14/13	2015	% 15/14	2016	% 16/15	2017	% 17/16
<b>LECHE DE VACA (Tm)</b>												
Entregas de leche *	533.002	-1,1	531.699	-0,2	554.775	4,3	566.977	2,2	557.429	-1,7	562.017	0,8
<b>CARNE SACRIFICADA (Tm)</b>												
Bovino	21.251	-2,2	19.628	-7,6	16.457	-16,2	15.258	-7,3	15.359	0,7	14.218	-7,4
Porcino	16.339	-16,6	17.206	5,3	13.619	-20,8	7.803	-42,7	7.213	-7,6	4.094	-43,2
Otros	764	-0,4	752	-1,5	691	-8,1	663	-4,1	724	9,3	693	-4,3
Total	38.353	-8,9	37.587	-2,0	30.768	-18,1	23.723	-22,9	23.296	-1,8	19.004	-18,4
<b>PESCA DESEMBARCADA</b>												
Peso (Tm)	20.192	-1,0	21.274	5,4	25.539	20,1	26.586	4,1	22.380	-15,8	23.167	3,5
Valor (miles euros)	48.217	-1,1	48.454	0,5	53.467	10,3	58.795	10,0	53.135	-9,6	60.403	13,7

\*La campaña láctea se contabiliza desde abril de un año hasta marzo del siguiente (Tm ajustadas por materia grasa)

Fuente: Consejería de Desarrollo Rural y Recursos Naturales



**Cuadro 17**  
**Índice de Producción Industrial de Asturias (IPIA) por ramas de actividad. Base 2010**

	2012	% 12/11	2013	% 13/12	2014	% 14/13	2015	% 15/14	2016	% 16/15	2017	% 17/16
Industrias extractivas	73,1	-13,4	58,8	-19,6	55,8	-5,2	53,3	-4,4	49,2	-7,8	42,3	-14,0
Alimentación, bebidas y tabaco	89,5	-9,3	83,5	-6,8	78,4	-6,2	77,3	-1,4	77,4	0,1	70,5	-8,9
Otras industrias manufactureras	97,0	-3,4	93,5	-3,6	87,7	-6,1	81,5	-7,1	85,3	4,6	87,9	3,0
Industria química	98,9	-5,7	100,4	1,4	99,4	-1,0	102,6	3,2	96,8	-5,6	104,2	7,6
Otros productos minerales no metálicos	76,1	-14,3	66,7	-12,4	71,8	7,7	70,2	-2,3	71,5	1,9	65,0	-9,1
Metalurgia	90,0	-8,6	94,3	4,8	95,2	1,0	93,7	-1,6	98,6	5,3	98,5	-0,2
Fabricación de productos metálicos	81,5	-12,0	85,9	5,4	82,3	-4,2	79,8	-3,0	83,8	5,0	78,3	-6,5
Industria transformadora de los metales	82,2	-7,9	80,4	-2,2	75,0	-6,7	75,5	0,6	72,9	-3,4	79,6	9,1
Energía eléctrica, gas, vapor y aire acondicionado	123,1	13,1	117,9	-4,3	116,4	-1,2	140,9	21,0	110,9	-21,3	127,0	14,6
<b>Índice general (conjunto de la industria)</b>	<b>92,4</b>	<b>-5,1</b>	<b>90,5</b>	<b>-2,1</b>	<b>88,3</b>	<b>-2,4</b>	<b>91,0</b>	<b>3,1</b>	<b>87,2</b>	<b>-4,3</b>	<b>88,7</b>	<b>1,7</b>

Fuente: SADEI

**Cuadro 18**  
**Sector de la construcción. Asturias**

	2012	% 12/11	2013	% 13/12	2014	% 14/13	2015	% 15/14	2016	% 16/15	2017	% 17/16
<b>Índice de ventas de cementos</b>	149	-41,6	117	-21,7	107	-8,7	100	-6,1	88	-12,5	90	3,1
<b>Visados de dirección de obra: obra nueva</b>												
Número edificios total*	565	-19,2	407	-28,0	398	-2,2	458	15,1	524	14,4	518	-1,1
Superficie a construir total* (miles m <sup>2</sup> )	234	-17,3	130	-44,4	160	23,3	189	18,1	211	11,6	249	17,8
Número de viviendas	1.118	-7,5	488	-56,4	604	23,8	847	40,2	988	16,6	1.278	29,4
<b>Licitación oficial de las Administraciones Públicas (miles de euros)</b>												
<b>Total construcción</b>	56.868	-78,7	124.653	119,2	320.039	156,7	201.956	-36,9	203.157	0,6	140.865	-30,7
Edificación	13.895	-80,2	18.742	34,9	47.822	155,2	52.805	10,4	32.505	-38,4	35.730	9,9
Ingeniería civil	42.972	-78,2	105.911	146,5	272.217	157,0	149.151	-45,2	170.652	14,4	105.135	-38,4

\*uso residencial y no residencial

Fuentes: SADEI, Ministerio de Fomento

**Cuadro 19**  
**Sector servicios. Asturias**

	2012	% 12/11	2013	% 13/12	2014	% 14/13	2015	% 15/14	2016	% 16/15	2017	% 17/16
<b>INDICADORES DE ACTIVIDAD DEL SECTOR SERVICIOS</b>												
Índice de cifra de negocios	97,5	-7,5	94,5	-3,0	96,6	2,2	100,0	3,5	102,0	2,0	106,1	4,0
<b>TRANSPORTE</b>												
<b>MERCANCÍAS</b>												
Puerto de Gijón (Tm)	16.984.100	12,6	17.558.507	3,4	18.775.133	6,9	21.227.403	13,1	18.339.068	-13,6	21.748.072	18,6
Puerto de Avilés (Tm)	5.125.938	0,2	4.684.907	-8,6	4.861.067	3,8	5.173.561	6,4	4.971.466	-3,9	4.805.969	-3,3
RENFE (Tm)	2.343.920	7,8	2.574.756	9,8	3.118.580	21,1	3.024.583	-3,0	2.988.550	-1,2	3.199.476	7,1
Transporte aéreo (kg)	101.782	-25,9	93.954	-7,7	71.202	-24,2	64.237	-9,8	53.638	-16,5	32.860	-38,7
<b>VIAJEROS</b>												
Cercanías RENFE	6.004.856	-4,0	5.618.810	-6,4	5.163.800	-8,1	5.137.900	-0,5	4.946.400	-3,7	4.822.000	-2,5
Transporte aéreo	1.309.640	-2,2	1.039.429	-20,6	1.065.570	2,5	1.119.304	5,0	1.282.170	14,6	1.407.809	9,8
<b>ÍNDICES DEL COMERCIO MINORISTA</b>												
General sin estaciones de servicio (precios constantes)	105,16	-8,0	100,21	-4,7	98,88	-1,3	100,00	1,1	103,04	3,0	102,17	-0,9
Índice de ventas en grandes superficies y cadenas de distribución. Ventas totales. Índice deflactado	99,26	-6,9	94,72	-4,6	93,67	-1,1	95,34	1,8	99,96	4,8	94,73	-5,2
<b>TURISMO</b>												
Viajeros establ. hoteleros	1.338.279	-7,8	1.408.035	5,2	1.493.707	6,1	1.665.321	11,5	1.701.154	2,2	1.759.668	3,4
Pernoctac. establ. hoteleros	2.805.187	-7,5	2.844.238	1,4	2.953.494	3,8	3.318.251	12,4	3.449.509	4,0	3.577.385	3,7

Fuentes:

INE. Indicadores de actividad del sector servicios, base 2015

AP-Gijón, AP-Avilés, RENFE, AENA

INE. Índices del comercio al por menor, base 2015

SADEI. Índice de ventas en grandes almacenes e hipermercados, base 2016

INE. Encuesta de Ocupación Hotelera

**Cuadro 20**  
**Población de Asturias mayor de 16 años, según su relación con la actividad económica**  
 Unidades: miles de personas y %

	P.pot.act.		Activos	Tasa		Tasa		Tasa
	P >16 años	Inactivos		Actividad	Ocupados	Ocupación	Parados	Desempleo
<b>Año 2012</b>								
Primer trimestre	939,3	457,2	482,1	51,33	383,2	40,79	98,9	20,52
Segundo trimestre	937,3	443,8	493,4	52,65	389,2	41,53	104,2	21,12
Tercer trimestre	935,7	441,5	494,2	52,82	386,3	41,29	107,9	21,83
Cuarto trimestre	934,2	444,6	489,5	52,40	372,9	39,92	116,6	23,82
<b>Media anual</b>	<b>936,6</b>	<b>446,8</b>	<b>489,8</b>	<b>52,30</b>	<b>382,9</b>	<b>40,88</b>	<b>106,9</b>	<b>21,82</b>
<b>Variación 12/11 (%)</b>	<b>-0,6</b>	<b>-1,5</b>	<b>0,2</b>		<b>-4,6</b>		<b>22,6</b>	
<b>Año 2013</b>								
Primer trimestre	931,9	437,3	494,6	53,07	368,4	39,53	126,2	25,51
Segundo trimestre	929,7	448,5	481,2	51,75	363,0	39,05	118,2	24,56
Tercer trimestre	927,4	439,4	488,0	52,62	370,2	39,92	117,8	24,15
Cuarto trimestre	925,8	441,6	484,1	52,30	376,2	40,64	107,9	22,29
<b>Media anual</b>	<b>928,7</b>	<b>441,7</b>	<b>487,0</b>	<b>52,44</b>	<b>369,5</b>	<b>39,79</b>	<b>117,5</b>	<b>24,13</b>
<b>Variación 13/12 (%)</b>	<b>-0,8</b>	<b>-1,1</b>	<b>-0,6</b>		<b>-3,5</b>		<b>9,9</b>	
<b>Año 2014</b>								
Primer trimestre	923,5	443,2	480,4	52,01	371,1	40,18	109,3	22,75
Segundo trimestre	921,5	446,9	474,5	51,50	374,7	40,67	99,7	21,02
Tercer trimestre	919,3	439,4	480,0	52,21	384,2	41,79	95,8	19,96
Cuarto trimestre	917,4	443,7	473,7	51,63	375,2	40,90	98,4	20,78
<b>Media anual</b>	<b>920,4</b>	<b>443,3</b>	<b>477,2</b>	<b>51,84</b>	<b>376,3</b>	<b>40,89</b>	<b>100,8</b>	<b>21,13</b>
<b>Variación 14/13 (%)</b>	<b>-0,9</b>	<b>0,4</b>	<b>-2,0</b>		<b>1,9</b>		<b>-14,2</b>	
<b>Año 2015</b>								
Primer trimestre	915,5	456,6	458,9	50,13	371,8	40,61	87,2	18,99
Segundo trimestre	913,2	451,8	461,4	50,53	368,4	40,35	93,0	20,15
Tercer trimestre	911,2	442,7	468,5	51,42	389,0	42,69	79,5	16,97
Cuarto trimestre	909,6	438,5	471,2	51,80	375,4	41,27	95,8	20,33
<b>Media anual</b>	<b>912,4</b>	<b>447,4</b>	<b>465,0</b>	<b>50,97</b>	<b>376,2</b>	<b>41,23</b>	<b>88,9</b>	<b>19,11</b>
<b>Variación 15/14 (%)</b>	<b>-0,9</b>	<b>0,9</b>	<b>-2,5</b>		<b>0,0</b>		<b>-11,8</b>	
<b>Año 2016</b>								
Primer trimestre	908,1	441,8	466,3	51,35	375,4	41,34	90,9	19,50
Segundo trimestre	907,0	434,3	472,7	52,12	381,5	42,06	91,2	19,29
Tercer trimestre	906,4	431,9	474,6	52,36	393,6	43,43	80,9	17,05
Cuarto trimestre	905,7	444,7	461,0	50,90	393,8	43,48	67,3	14,59
<b>Media anual</b>	<b>906,8</b>	<b>438,2</b>	<b>468,7</b>	<b>51,68</b>	<b>386,1</b>	<b>42,58</b>	<b>82,6</b>	<b>17,61</b>
<b>Variación 16/15 (%)</b>	<b>-0,6</b>	<b>-2,1</b>	<b>0,8</b>		<b>2,6</b>		<b>-7,1</b>	
<b>Año 2017</b>								
Primer trimestre	904,1	444,6	459,5	50,83	394,1	43,59	65,4	14,23
Segundo trimestre	902,2	440,7	461,5	51,15	401,4	44,49	60,2	13,03
Tercer trimestre	900,0	442,9	457,1	50,79	397,9	44,21	59,2	12,95
Cuarto trimestre	897,9	442,9	455,0	50,67	388,4	43,25	66,6	14,64
<b>Media anual</b>	<b>901,1</b>	<b>442,8</b>	<b>458,3</b>	<b>50,86</b>	<b>395,5</b>	<b>43,89</b>	<b>62,9</b>	<b>13,71</b>
<b>Variación 17/16 (%)</b>	<b>-0,6</b>	<b>1,0</b>	<b>-2,2</b>		<b>2,4</b>		<b>-23,9</b>	
<b>Año 2018</b>								
Primer trimestre	895,9	439,5	456,5	50,95	387,9	43,29	68,6	15,02
Segundo trimestre	893,8	439,7	454,2	50,81	394,7	44,16	59,5	13,10
Tercer trimestre	892,4	436,7	455,7	51,06	394,4	44,19	61,3	13,45
Cuarto trimestre								

Fuente: INE. Encuesta de Población Activa

**Cuadro 21**  
**Población de Asturias de más de 16 años, según su relación con la actividad económica**  
**Hombres**

Unidades: miles de personas y %

	P.pot.act. P >16 años	Inactivos	Activos	Tasa Actividad	Tasa Ocupados	Tasa Ocupación	Parados	Tasa Desempleo
<b>Año 2012</b>								
Primer trimestre	447,4	186,9	260,5	58,22	207,3	46,32	53,2	20,44
Segundo trimestre	446,3	181,4	264,9	59,36	208,2	46,66	56,7	21,40
Tercer trimestre	445,4	182,6	262,8	59,00	204,7	45,96	58,1	22,10
Cuarto trimestre	444,5	183,7	260,8	58,67	199,2	44,81	61,6	23,63
<b>Media anual</b>	<b>445,9</b>	<b>183,7</b>	<b>262,3</b>	<b>58,8</b>	<b>204,9</b>	<b>45,9</b>	<b>57,4</b>	<b>21,9</b>
<b>Variación 12/11 (%)</b>	<b>-0,7</b>	<b>-2,2</b>	<b>0,4</b>		<b>-4,0</b>		<b>19,9</b>	
<b>Año 2013</b>								
Primer trimestre	443,4	180,7	262,7	59,25	196,0	44,22	66,6	25,36
Segundo trimestre	442,3	187,9	254,3	57,51	189,7	42,89	64,7	25,42
Tercer trimestre	441,1	183,2	257,8	58,45	197,1	44,69	60,7	23,54
Segundo trimestre	440,1	183,9	256,3	58,22	201,5	45,79	54,7	21,36
<b>Media anual</b>	<b>441,7</b>	<b>183,9</b>	<b>257,8</b>	<b>58,4</b>	<b>196,1</b>	<b>44,4</b>	<b>61,7</b>	<b>23,9</b>
<b>Variación 13/12 (%)</b>	<b>-0,9</b>	<b>0,1</b>	<b>-1,7</b>		<b>-4,3</b>		<b>7,4</b>	
<b>Año 2014</b>								
Primer trimestre	439,1	187,5	251,5	57,28	197,3	44,94	54,2	21,56
Segundo trimestre	437,6	190,5	247,3	56,49	197,5	45,11	49,8	20,15
Tercer trimestre	436,8	188,2	248,5	56,90	202,5	46,36	46,0	18,52
Cuarto trimestre	435,5	187,5	248,0	56,94	197,6	45,36	50,4	20,34
<b>Media anual</b>	<b>437,3</b>	<b>188,4</b>	<b>248,8</b>	<b>56,9</b>	<b>198,7</b>	<b>45,4</b>	<b>50,1</b>	<b>20,1</b>
<b>Variación 14/13 (%)</b>	<b>-1,0</b>	<b>2,4</b>	<b>-3,5</b>		<b>1,4</b>		<b>-18,8</b>	
<b>Año 2015</b>								
Primer trimestre	434,5	195,0	239,5	55,11	195,4	44,97	44,1	18,41
Segundo trimestre	433,5	194,3	239,1	55,17	187,9	43,34	51,2	21,43
Tercer trimestre	432,6	189,8	242,7	56,12	200,3	46,30	42,5	17,50
Cuarto trimestre	431,7	190,8	240,9	55,80	190,2	44,06	50,6	21,03
<b>Media anual</b>	<b>433,1</b>	<b>192,5</b>	<b>240,6</b>	<b>55,6</b>	<b>193,5</b>	<b>44,7</b>	<b>47,1</b>	<b>19,6</b>
<b>Variación 15/14 (%)</b>	<b>-1,0</b>	<b>2,1</b>	<b>-3,3</b>		<b>-2,7</b>		<b>-6,0</b>	
<b>Año 2016</b>								
Primer trimestre	430,9	191,3	239,6	55,61	191,5	44,45	48,1	20,07
Segundo trimestre	430,4	185,6	244,8	56,88	192,6	44,75	52,2	21,32
Tercer trimestre	430,1	182,4	247,7	57,59	200,9	46,71	46,8	18,89
Cuarto trimestre	429,7	190,6	239,1	55,65	203,4	47,32	35,8	14,96
<b>Media anual</b>	<b>430,3</b>	<b>187,5</b>	<b>242,8</b>	<b>56,4</b>	<b>197,1</b>	<b>45,8</b>	<b>45,7</b>	<b>18,8</b>
<b>Variación 16/15 (%)</b>	<b>-0,6</b>	<b>-2,6</b>	<b>0,9</b>		<b>1,9</b>		<b>-2,9</b>	
<b>Año 2017</b>								
Primer trimestre	429,0	189,8	239,2	55,76	206,2	48,06	33,0	13,81
Segundo trimestre	428,0	188,6	239,5	55,94	210,0	49,06	29,4	12,30
Tercer trimestre	427,0	189,0	238,0	55,75	204,9	47,97	33,2	13,94
Cuarto trimestre	426,1	192,2	233,9	54,90	201,2	47,22	32,7	13,99
<b>Media anual</b>	<b>427,5</b>	<b>189,9</b>	<b>237,7</b>	<b>55,6</b>	<b>205,6</b>	<b>48,1</b>	<b>32,1</b>	<b>13,5</b>
<b>Variación 17/16 (%)</b>	<b>-0,6</b>	<b>1,3</b>	<b>-2,1</b>		<b>4,3</b>		<b>-29,9</b>	
<b>Año 2018</b>								
Primer trimestre	425,2	191,3	233,8	55,00	201,0	47,27	32,9	14,05
Segundo trimestre	424,1	190,7	233,4	55,04	208,1	49,08	25,3	10,82
Tercer trimestre	423,4	186,4	236,9	55,96	206,0	48,67	30,9	13,03
Cuarto trimestre								

Fuente: INE. Encuesta de Población Activa

**Cuadro 22**  
**Población de Asturias de más de 16 años, según su relación con la actividad económica**  
**Mujeres**

Unidades: miles de personas y %

	P.pot.act.	Tasa		Tasa			Tasa	
	P >16 años	Inactivos	Activos	Actividad	Ocupados	Ocupación	Parados	Desempleo
<b>Año 2012</b>								
Primer trimestre	491,9	270,3	221,6	45,06	175,9	35,77	45,7	20,62
Segundo trimestre	491,0	262,5	228,5	46,54	181,0	36,86	47,5	20,79
Tercer trimestre	490,3	258,9	231,4	47,21	181,7	37,05	49,8	21,51
Cuarto trimestre	489,7	260,9	228,7	46,71	173,7	35,48	55,0	24,04
<b>Media anual</b>	<b>490,7</b>	<b>263,2</b>	<b>227,6</b>	<b>46,4</b>	<b>178,1</b>	<b>36,3</b>	<b>49,5</b>	<b>21,7</b>
<b>Variación 12/11(%)</b>	<b>-0,5</b>	<b>-1,0</b>	<b>0,1</b>		<b>-5,3</b>		<b>26,0</b>	
<b>Año 2013</b>								
Primer trimestre	488,5	256,7	231,9	47,46	172,3	35,28	59,5	25,68
Segundo trimestre	487,6	260,6	226,8	46,53	173,3	35,55	53,5	23,59
Tercer trimestre	486,3	256,1	230,2	47,34	173,1	35,58	57,2	24,83
Cuarto trimestre	485,7	257,8	227,9	46,92	174,7	35,97	53,2	23,34
<b>Media anual</b>	<b>487,0</b>	<b>257,8</b>	<b>229,2</b>	<b>47,1</b>	<b>173,4</b>	<b>35,6</b>	<b>55,9</b>	<b>24,4</b>
<b>Variación 13/12(%)</b>	<b>-0,8</b>	<b>-2,0</b>	<b>0,7</b>		<b>-2,7</b>		<b>12,8</b>	
<b>Año 2014</b>								
Primer trimestre	484,6	255,7	228,9	47,24	173,8	35,87	55,1	24,06
Segundo trimestre	483,5	256,4	227,2	46,98	177,3	36,66	49,9	21,97
Tercer trimestre	482,7	251,2	231,5	47,97	181,7	37,64	49,8	21,52
Cuarto trimestre	481,9	256,2	225,7	46,84	177,7	36,88	48,0	21,27
<b>Media anual</b>	<b>483,2</b>	<b>254,9</b>	<b>228,3</b>	<b>47,3</b>	<b>177,6</b>	<b>36,8</b>	<b>50,7</b>	<b>22,2</b>
<b>Variación 14/13 (%)</b>	<b>-0,8</b>	<b>-1,1</b>	<b>-0,4</b>		<b>2,5</b>		<b>-9,2</b>	
<b>Año 2015</b>								
Primer trimestre	481,0	261,5	219,4	45,62	176,4	36,67	43,1	19,63
Segundo trimestre	479,7	257,4	222,3	46,34	180,6	37,64	41,7	18,77
Tercer trimestre	478,7	252,9	225,8	47,17	188,8	39,43	37,0	16,40
Cuarto trimestre	478,0	247,7	230,3	48,18	185,2	38,74	45,1	19,59
<b>Media anual</b>	<b>479,4</b>	<b>254,9</b>	<b>224,5</b>	<b>46,8</b>	<b>182,8</b>	<b>38,1</b>	<b>41,7</b>	<b>18,6</b>
<b>Variación 15/14 (%)</b>	<b>-0,8</b>	<b>0,0</b>	<b>-1,7</b>		<b>2,9</b>		<b>-17,7</b>	
<b>Año 2016</b>								
Primer trimestre	477,2	250,5	226,7	47,50	183,9	38,53	42,8	18,89
Segundo trimestre	476,7	248,7	227,9	47,82	188,9	39,64	39,0	17,11
Tercer trimestre	476,3	249,5	226,9	47,63	192,7	40,46	34,2	15,05
Cuarto trimestre	476,0	254,1	221,9	46,62	190,4	40,00	31,5	14,19
<b>Media anual</b>	<b>476,6</b>	<b>250,7</b>	<b>225,9</b>	<b>47,4</b>	<b>189,0</b>	<b>39,7</b>	<b>36,9</b>	<b>16,3</b>
<b>Variación 16/15 (%)</b>	<b>-0,6</b>	<b>-1,6</b>	<b>0,6</b>		<b>3,4</b>		<b>-11,6</b>	
<b>Año 2017</b>								
Primer trimestre	475,2	254,8	220,4	46,37	188,0	39,56	32,4	14,70
Segundo trimestre	474,2	252,1	222,1	46,84	191,4	40,36	30,7	13,83
Tercer trimestre	473,0	253,9	219,0	46,31	193,0	40,81	26,0	11,87
Cuarto trimestre	471,8	250,8	221,1	46,85	187,2	39,67	33,9	15,32
<b>Media anual</b>	<b>473,6</b>	<b>252,9</b>	<b>220,7</b>	<b>46,6</b>	<b>189,9</b>	<b>40,1</b>	<b>30,8</b>	<b>13,9</b>
<b>Variación 17/16 (%)</b>	<b>-0,6</b>	<b>0,9</b>	<b>-2,3</b>		<b>0,5</b>		<b>-16,6</b>	
<b>Año 2018</b>								
Primer trimestre	470,8	248,1	222,6	47,29	186,9	39,71	35,7	16,04
Segundo trimestre	469,8	249,0	220,8	46,99	186,5	39,71	34,2	15,51
Tercer trimestre	469,1	250,3	218,8	46,64	188,4	40,16	30,4	13,90
Cuarto trimestre								

Fuente: INE. Encuesta de Población Activa

**Cuadro 23**  
**Población ocupada por sectores**  
**Unidades: miles de personas**

	ASTURIAS								Total	ESPAÑA Total	% AST./ESP.
	Agricultura		Industria		Construcción		Servicios				
	miles	%s/T	miles	%s/T	miles	%s/T	miles	%s/T			
<b>Año 2012</b>											
Primer trimestre	17,0	4,4	55,0	14,4	27,9	7,3	283,3	73,9	383,2	17.765,1	2,2
Segundo trimestre	16,6	4,3	58,1	14,9	32,8	8,4	281,8	72,4	389,2	17.758,5	2,2
Tercer trimestre	17,2	4,5	59,3	15,4	32,8	8,5	277,1	71,7	386,3	17.667,7	2,2
Cuarto trimestre	16,6	4,5	54,9	14,7	30,3	8,1	271,1	72,7	372,9	17.339,4	2,2
<b>Media anual</b>	<b>16,9</b>	<b>4,4</b>	<b>56,8</b>	<b>14,8</b>	<b>31,0</b>	<b>8,1</b>	<b>278,3</b>	<b>72,7</b>	<b>382,9</b>	<b>17.632,7</b>	<b>2,2</b>
<b>Variación 12/11 (%)</b>	<b>5,6</b>		<b>-0,4</b>		<b>-14,3</b>		<b>-4,8</b>		<b>-4,6</b>	<b>-4,3</b>	
<b>Año 2013</b>											
Primer trimestre	17,9	4,9	54,5	14,8	27,0	7,3	269,0	73,0	368,4	17.030,2	2,2
Segundo trimestre	16,2	4,5	52,6	14,5	24,5	6,7	269,7	74,3	363,0	17.160,6	2,1
Tercer trimestre	18,7	5,1	54,0	14,6	23,4	6,3	274,1	74,0	370,2	17.230,0	2,1
Cuarto trimestre	17,3	4,6	56,6	15,0	19,3	5,1	283,0	75,2	376,2	17.135,2	2,2
<b>Media anual</b>	<b>17,5</b>	<b>4,7</b>	<b>54,4</b>	<b>14,7</b>	<b>23,6</b>	<b>6,4</b>	<b>274,0</b>	<b>74,2</b>	<b>369,5</b>	<b>17.139,0</b>	<b>2,2</b>
<b>Variación 13/12 (%)</b>	<b>4,0</b>		<b>-4,2</b>		<b>-23,9</b>		<b>-1,6</b>		<b>-3,5</b>	<b>-2,8</b>	
<b>Año 2014</b>											
Primer trimestre	17,7	4,8	56,9	15,3	17,9	4,8	278,6	75,1	371,1	16.950,6	2,2
Segundo trimestre	17,7	4,7	59,2	15,8	17,4	4,6	280,4	74,8	374,7	17.353,0	2,2
Tercer trimestre	15,2	4,0	62,5	16,3	21,9	5,7	284,6	74,1	384,2	17.504,0	2,2
Cuarto trimestre	13,4	3,6	60,3	16,1	23,6	6,3	277,9	74,1	375,2	17.569,1	2,1
<b>Media anual</b>	<b>16,0</b>	<b>4,3</b>	<b>59,7</b>	<b>15,9</b>	<b>20,2</b>	<b>5,4</b>	<b>280,4</b>	<b>74,5</b>	<b>376,3</b>	<b>17.344,2</b>	<b>2,2</b>
<b>Variación 14/13 (%)</b>	<b>-8,7</b>		<b>9,7</b>		<b>-14,2</b>		<b>2,3</b>		<b>1,9</b>	<b>1,2</b>	
<b>Año 2015</b>											
Primer trimestre	12,5	3,4	58,3	15,7	21,8	5,9	279,2	75,1	371,8	17.454,8	2,1
Segundo trimestre	12,6	3,4	56,6	15,4	19,3	5,2	279,9	76,0	368,4	17.866,5	2,1
Tercer trimestre	13,3	3,4	58,3	15,0	21,1	5,4	296,2	76,1	389,0	18.048,7	2,2
Cuarto trimestre	12,8		52,3		19,5		290,9		375,4	18.094,2	2,1
<b>Media anual</b>	<b>12,8</b>	<b>3,4</b>	<b>56,4</b>	<b>15,0</b>	<b>20,4</b>	<b>5,4</b>	<b>286,6</b>	<b>76,2</b>	<b>376,2</b>	<b>17.866,1</b>	<b>2,1</b>
<b>Variación 15/14 (%)</b>	<b>-20,0</b>		<b>-5,6</b>		<b>1,1</b>		<b>2,2</b>		<b>0,0</b>	<b>3,0</b>	
<b>Año 2016</b>											
Primer trimestre	12,3	3,3	53,4	14,2	17,8	4,7	291,8	77,7	375,4	18.029,6	2,1
Segundo trimestre	13,8	3,6	57,0	14,9	18,6	4,9	292,1	76,6	381,5	18.301,0	2,1
Tercer trimestre	14,3	3,6	56,6	14,4	22,1	5,6	300,6	76,4	393,6	18.527,5	2,1
Cuarto trimestre	13,6	3,5	62,7	15,9	21,8	5,5	295,7	75,1	393,8	18.508,1	2,1
<b>Media anual</b>	<b>13,5</b>	<b>3,5</b>	<b>57,4</b>	<b>14,9</b>	<b>20,1</b>	<b>5,2</b>	<b>295,1</b>	<b>76,4</b>	<b>386,1</b>	<b>18.341,6</b>	<b>2,1</b>
<b>Variación 16/15 (%)</b>	<b>5,5</b>		<b>1,9</b>		<b>-1,7</b>		<b>3,0</b>		<b>2,6</b>	<b>2,7</b>	
<b>Año 2017</b>											
Primer trimestre	13,6	3,5	61,8	15,7	21,5	5,5	297,2	75,4	394,1	18.438,3	2,1
Segundo trimestre	15,5	3,9	60,3	15,0	24,0	6,0	301,6	75,1	401,4	18.813,3	2,1
Tercer trimestre	14,9	3,7	61,2	15,4	22,9	5,8	298,8	75,1	397,9	19.049,2	2,1
Cuarto trimestre	17,2		56,0		22,2		293,1		388,4	18.998,4	
<b>Media anual</b>	<b>15,3</b>	<b>3,9</b>	<b>59,8</b>	<b>15,1</b>	<b>22,7</b>	<b>5,7</b>	<b>297,7</b>	<b>75,3</b>	<b>395,5</b>	<b>18.824,8</b>	<b>2,1</b>
<b>Variación 17/16 (%)</b>	<b>13,3</b>		<b>4,2</b>		<b>12,8</b>		<b>0,9</b>		<b>2,4</b>	<b>2,6</b>	
<b>Año 2018</b>											
Primer trimestre	16,9	4,4	55,7	14,4	20,2	5,2	295,2	76,1	387,9	18.874,2	2,1
Segundo trimestre	17,1	4,3	58,7	14,9	23,5	6,0	295,4	74,8	394,7	19.344,1	2,0
Tercer trimestre	16,8	4,3	55,6	14,1	24,1	6,1	297,9	75,5	394,4	19.528,0	2,0
Cuarto trimestre											

Fuente: INE. Encuesta de Población Activa

**Cuadro 24**  
**Trabajadores afiliados a la Seguridad Social. Asturias y España**  
**(media mes)**

	Asturias		España	
	Afiliados	% var. anual	Afiliados	% var. anual
<b>Media 2008</b>	405.026	1,0	19.136.055	-0,5
<b>Media 2009</b>	388.746	-4,0	18.020.470	-5,8
<b>Media 2010</b>	382.725	-1,5	17.670.376	-1,9
<b>Media 2011</b>	373.965	-2,3	17.433.161	-1,3
<b>Media 2012</b>	357.890	-4,3	16.853.210	-3,3
<b>Media 2013</b>	342.306	-4,4	16.299.515	-3,3
<b>Media 2014</b>	342.277	0,0	16.553.786	1,6
<b>Media 2015</b>	347.067	1,4	17.083.766	3,2
<b>Media 2016</b>	351.871	1,4	17.596.980	3,0
<b>Media 2017</b>	358.490	1,9	18.223.083	3,6
<b>Año 2015</b>				
Enero	339.790	0,8	16.575.312	2,5
Febrero	340.373	1,0	16.672.222	2,8
Marzo	342.180	1,3	16.832.801	3,3
Abril	344.244	1,4	17.008.296	3,5
Mayo	346.390	1,4	17.221.310	3,6
Junio	348.155	1,4	17.256.395	3,4
Julio	352.648	1,4	17.315.188	3,4
Agosto	354.719	1,5	17.180.899	3,2
Septiembre	349.505	1,5	17.189.815	3,2
Octubre	349.147	1,8	17.221.467	3,2
Noviembre	348.661	1,6	17.223.086	3,2
Diciembre	348.986	1,6	17.308.400	3,2
<b>Año 2016</b>				
Enero	345.027	1,5	17.104.357	3,2
Febrero	345.075	1,4	17.167.712	3,0
Marzo	346.953	1,4	17.305.798	2,8
Abril	348.534	1,2	17.463.836	2,7
Mayo	351.031	1,3	17.661.840	2,6
Junio	352.826	1,3	17.760.271	2,9
Julio	357.254	1,3	17.844.992	3,1
Agosto	359.029	1,2	17.699.995	3,0
Septiembre	353.566	1,2	17.712.021	3,0
Octubre	354.478	1,5	17.813.356	3,4
Noviembre	354.258	1,6	17.780.524	3,2
Diciembre	354.415	1,6	17.849.055	3,1
<b>Año 2017</b>				
Enero	349.595	1,3	17.674.175	3,3
Febrero	350.208	1,5	17.748.255	3,4
Marzo	353.117	1,8	17.910.007	3,5
Abril	356.125	2,2	18.122.222	3,8
Mayo	358.283	2,1	18.345.414	3,9
Junio	360.807	2,3	18.433.107	3,8
Julio	365.563	2,3	18.489.329	3,6
Agosto	366.415	2,1	18.309.844	3,4
Septiembre	360.142	1,9	18.336.161	3,5
Octubre	360.593	1,7	18.430.529	3,5
Noviembre	360.334	1,7	18.417.756	3,6
Diciembre	360.701	1,8	18.460.201	3,4
<b>Año 2018</b>				
Enero	356.053	1,8	18.282.031	3,4
Febrero	356.052	1,7	18.363.514	3,5
Marzo	357.751	1,3	18.502.088	3,3
Abril	359.985	1,1	18.678.461	3,1
Mayo	362.632	1,2	18.915.668	3,1
Junio	364.035	0,9	19.006.990	3,1
Julio	368.109	0,7	19.042.810	3,0
Agosto	369.097	0,7	18.839.814	2,9
Septiembre	363.675	1,0	18.862.713	2,9
Octubre	363.913	0,9	18.993.073	3,1
<b>Media 2018</b> <b>(ene-oct)</b>	362.130		18.748.716	

Fuente: Ministerio de Empleo y Seguridad Social



**Cuadro 25**  
**Parados por sectores**  
**Unidades: miles de personas**

	ASTURIAS										ESPAÑA		AST./ ESP. %
	Agricultura		Industria		Construcción		Servicios		1er empleo o + de un año en paro		Total Parados	Total parados	
	miles	%s/T	miles	%s/T	miles	%s/T	miles	%s/T	miles	%s/T	miles	miles	
<b>Año 2012</b>													
Primer trimestre	0,6	0,6	5,0	5,1	10,8	10,9	37,2	37,6	45,3	45,8	98,9	5.667,9	1,7
Segundo trimestre	0,7	0,7	6,6	6,3	9,8	9,4	34,3	32,9	52,8	50,7	104,2	5.731,0	1,8
Tercer trimestre	0,5	0,5	6,8	6,3	7,7	7,1	33,4	31,0	59,4	55,1	107,9	5.824,2	1,9
Cuarto trimestre	1,0	0,9	8,0	6,9	6,6	5,7	40,3	34,6	60,7	52,1	116,6	6.021,0	1,9
<b>Media anual</b>	<b>0,7</b>	<b>0,6</b>	<b>6,6</b>	<b>6,1</b>	<b>8,7</b>	<b>8,3</b>	<b>36,3</b>	<b>34,0</b>	<b>54,6</b>	<b>50,9</b>	<b>106,9</b>	<b>5.811,0</b>	<b>1,8</b>
<b>Variación 12/11 (%)</b>	<b>27,3</b>		<b>80,8</b>		<b>7,4</b>		<b>9,7</b>		<b>30,7</b>		<b>22,6</b>	<b>15,9</b>	
<b>Año 2013</b>													
Primer trimestre	0,4	0,3	6,1	4,8	7,8	6,2	41,7	33,0	70,2	55,6	126,2	6.278,2	2,0
Segundo trimestre	1,4	1,2	5,2	4,4	6,0	5,1	34,1	28,8	71,5	60,5	118,2	6.047,3	2,0
Tercer trimestre	1,1	0,9	5,8	4,9	5,4	4,6	33,6	28,5	72,0	61,1	117,8	5.943,4	2,0
Cuarto trimestre	0,5	0,5	5,8	5,4	5,4	5,0	27,4	25,4	68,8	63,8	107,9	5.935,6	1,8
<b>Media anual</b>	<b>0,9</b>	<b>0,7</b>	<b>5,7</b>	<b>4,9</b>	<b>6,2</b>	<b>5,2</b>	<b>34,2</b>	<b>29,0</b>	<b>70,6</b>	<b>60,2</b>	<b>117,5</b>	<b>6.051,1</b>	<b>1,9</b>
<b>Variación 13/12 (%)</b>	<b>21,4</b>		<b>-13,3</b>		<b>-29,5</b>		<b>-5,8</b>		<b>29,5</b>		<b>9,9</b>	<b>4,1</b>	
<b>Año 2014</b>													
Primer trimestre	0,2	0,2	7,3	6,7	5,7	5,2	29,9	27,4	66,1	60,5	109,3	5.933,3	1,8
Segundo trimestre	0,6	0,6	5,6	5,6	3,5	3,5	28,0	28,1	62,0	62,2	99,7	5.622,9	1,8
Tercer trimestre	1,2	1,3	4,9	5,1	2,9	3,0	25,6	26,7	61,2	63,9	95,8	5.427,7	1,8
Cuarto trimestre	0,4	0,4	5,7	5,8	4,3	4,4	27,7	28,2	60,3	61,3	98,4	5.457,7	1,8
<b>Media anual</b>	<b>0,6</b>	<b>0,6</b>	<b>5,9</b>	<b>5,8</b>	<b>4,1</b>	<b>4,0</b>	<b>27,8</b>	<b>27,6</b>	<b>62,4</b>	<b>62,0</b>	<b>100,8</b>	<b>5.610,4</b>	<b>1,8</b>
<b>Variación 14/13 (%)</b>	<b>-29,4</b>		<b>2,6</b>		<b>-33,3</b>		<b>-18,7</b>		<b>-11,6</b>		<b>-14,2</b>	<b>-7,3</b>	
<b>Año 2015</b>													
Primer trimestre	0,2	0,2	5,9	6,8	4,1	4,7	25,5	29,2	51,4	58,9	87,2	5.444,6	1,6
Segundo trimestre	..	..	4,6	4,9	4,2	4,5	27,8	29,9	56,3	60,5	93,0	5.149,0	1,8
Tercer trimestre	..	..	2,4	3,0	3,6	4,5	18,8	23,6	54,8	68,9	79,5	4.850,8	1,6
Cuarto trimestre	0,4	0,4	2,9	3,0	3,0	3,1	26,5	27,7	62,8	65,6	95,8	4.779,5	2,0
<b>Media anual</b>	<b>0,2</b>	<b>0,2</b>	<b>4,0</b>	<b>4,4</b>	<b>3,7</b>	<b>4,2</b>	<b>24,7</b>	<b>27,6</b>	<b>56,3</b>	<b>63,5</b>	<b>88,9</b>	<b>5.056,0</b>	<b>1,8</b>
<b>Variación 15/14 (%)</b>	<b>-75,0</b>		<b>-32,8</b>		<b>-9,1</b>		<b>-11,3</b>		<b>-9,7</b>		<b>-11,8</b>	<b>-9,9</b>	
<b>Año 2016</b>													
Primer trimestre	0,2	0,2	4,9	5,4	4,0	4,4	26,3	28,9	55,5	61,1	90,9	4.791,4	1,9
Segundo trimestre	0,2	..	4,3	4,7	4,8	5,3	25,2	27,6	56,7	62,2	91,2	4.574,7	2,0
Tercer trimestre	..	..	3,7	4,6	3,7	4,6	19,8	24,5	53,8	66,5	80,9	4.320,8	1,9
Cuarto trimestre	0,4	0,6	2,0	3,0	2,1	3,1	20,2	30,0	42,5	63,2	67,3	4.237,8	1,6
<b>Media anual</b>	<b>0,2</b>	<b>0,2</b>	<b>3,7</b>	<b>4,4</b>	<b>3,7</b>	<b>4,3</b>	<b>22,9</b>	<b>27,8</b>	<b>52,1</b>	<b>63,2</b>	<b>82,6</b>	<b>4.481,2</b>	<b>1,8</b>
<b>Variación 16/15 (%)</b>	<b>33,3</b>		<b>-5,7</b>		<b>-2,0</b>		<b>-7,2</b>		<b>-7,5</b>		<b>-7,1</b>	<b>-11,4</b>	
<b>Año 2017</b>													
Primer trimestre	..	..	2,4	3,7	1,8	2,8	24,1	36,9	37,1	56,7	65,4	4.255,0	1,5
Segundo trimestre	0,3	..	2,6	4,3	2,1	3,5	19,9	33,1	35,4	58,8	60,2	3.914,3	1,5
Tercer trimestre	1,0	..	2,4	4,1	3,0	5,1	17,7	29,9	35,1	59,3	59,2	3.731,7	1,6
Cuarto trimestre	0,8	..	2,7	2,9	2,9	2,7	24,7	..	35,5	..	66,6	3.766,7	..
<b>Media anual</b>	<b>0,5</b>	<b>0,0</b>	<b>2,5</b>	<b>3,0</b>	<b>2,5</b>	<b>2,8</b>	<b>21,6</b>	<b>25,0</b>	<b>35,8</b>	<b>43,7</b>	<b>62,9</b>	<b>3.916,9</b>	<b>1,2</b>
<b>Variación 17/16 (%)</b>	<b>162,5</b>		<b>-32,2</b>		<b>-32,9</b>		<b>-5,6</b>		<b>-31,4</b>		<b>-23,9</b>	<b>-12,6</b>	
<b>Año 2018</b>													
Primer trimestre	2,1	..	3,3	4,8	2,5	3,6	25,0	36,4	35,6	51,9	68,6	3.796,1	1,8
Segundo trimestre	1,0	..	3,1	5,2	1,4	2,4	21,3	35,8	32,7	55,0	59,5	3.490,1	1,7
Tercer trimestre	1,5	..	3,8	6,2	3,0	4,9	19,9	32,5	33,2	54,2	61,3	3.326,0	1,8
Cuarto trimestre	..	..	..	..	..	..	..	..	..	..	..	..	..

Fuente: INE. Encuesta de Población Activa

**Cuadro 26**  
**Paro registrado por sectores. Evolución mensual**  
**Unidades: personas**

	ASTURIAS					ESPAÑA	
	Agricultura	Industria	Construcc.	Servicios	Sin empleo anterior	TOTAL	Total miles
<b>Media 2012</b>	<b>1.304</b>	<b>10.487</b>	<b>15.514</b>	<b>63.995</b>	<b>7.491</b>	<b>98.792</b>	<b>4.720</b>
Variación 12/11	23,0	16,1	18,2	17,6	5,9	16,6	10,9
<b>Media 2013</b>	<b>1.541</b>	<b>10.996</b>	<b>15.492</b>	<b>68.060</b>	<b>7.904</b>	<b>103.992</b>	<b>4.845</b>
Variación 13/12	18,1	4,9	-0,1	6,4	5,5	5,3	2,6
<b>Media 2014</b>	<b>1.666</b>	<b>9.962</b>	<b>13.191</b>	<b>65.229</b>	<b>8.440</b>	<b>98.488</b>	<b>4.576</b>
Variación 14/13	8,1	-9,4	-14,9	-4,2	6,8	-5,3	-5,6
<b>Media 2015</b>	<b>1.672</b>	<b>8.369</b>	<b>11.124</b>	<b>62.373</b>	<b>8.616</b>	<b>92.155</b>	<b>4.232</b>
Variación 15/14	0,4	-16,0	-15,7	-4,4	2,1	-6,4	-7,5
<b>Media 2016</b>	<b>1.632</b>	<b>7.522</b>	<b>9.342</b>	<b>59.157</b>	<b>8.010</b>	<b>85.663</b>	<b>3.869</b>
Variación 16/15	-2,4	-10,1	-16,0	-5,2	-7,0	-7,0	-8,6
<b>Media 2017</b>	<b>1.518</b>	<b>6.592</b>	<b>7.747</b>	<b>55.340</b>	<b>7.686</b>	<b>78.884</b>	<b>3.508</b>
Variación 17/16	-7,0	-12,4	-17,1	-6,5	-4,1	-7,9	-9,3
<b>Año 2014</b>							
Enero	1.697	11.126	14.750	69.209	7.950	104.732	4.814
Febrero	1.709	11.026	14.522	68.494	8.048	103.799	4.812
Marzo	1.716	10.856	14.320	68.200	8.351	103.443	4.796
Abril	1.756	10.535	14.035	66.293	8.386	101.005	4.684
Mayo	1.713	10.115	13.478	64.928	8.369	98.603	4.572
Junio	1.640	9.661	13.030	62.755	8.262	95.348	4.450
Julio	1.528	9.130	12.498	60.799	8.432	92.387	4.420
Agosto	1.531	9.377	12.557	61.303	8.525	93.293	4.428
Septiembre	1.568	9.474	12.487	63.812	8.877	96.218	4.448
Octubre	1.645	9.567	12.169	66.162	8.794	98.337	4.527
Noviembre	1.717	9.447	12.055	66.090	8.747	98.056	4.512
Diciembre	1.771	9.231	12.387	64.702	8.543	96.634	4.448
<b>Año 2015</b>							
Enero	1.835	9.434	12.482	67.228	8.535	99.514	4.526
Febrero	1.812	9.224	12.263	66.359	8.644	98.302	4.512
Marzo	1.759	9.078	11.971	64.786	8.824	96.418	4.452
Abril	1.718	8.727	11.605	63.460	8.924	94.434	4.333
Mayo	1.701	8.562	11.351	62.256	8.916	92.786	4.215
Junio	1.616	8.043	10.973	59.940	8.650	89.222	4.120
Julio	1.499	7.633	10.634	58.197	8.588	86.551	4.046
Agosto	1.498	7.523	10.430	57.712	8.331	85.494	4.068
Septiembre	1.544	7.828	10.449	60.670	8.566	89.057	4.094
Octubre	1.642	8.164	10.294	63.025	8.606	91.731	4.176
Noviembre	1.690	8.087	10.299	63.374	8.524	91.974	4.149
Diciembre	1.754	8.126	10.741	61.466	8.288	90.375	4.094
<b>Año 2016</b>							
Enero	1.776	8.208	10.700	64.304	8.214	93.202	4.151
Febrero	1.755	8.247	10.461	63.710	8.229	92.402	4.153
Marzo	1.710	8.109	10.225	62.113	8.213	90.370	4.095
Abril	1.722	7.843	9.825	61.316	8.297	89.003	4.011
Mayo	1.718	7.717	9.456	59.393	8.252	86.536	3.891
Junio	1.597	7.307	9.243	57.237	8.069	83.453	3.767
Julio	1.490	7.005	8.867	54.850	7.871	80.083	3.683
Agosto	1.440	6.985	8.699	54.850	7.690	79.664	3.697
Septiembre	1.511	7.099	8.685	57.269	7.900	82.464	3.720
Octubre	1.604	7.245	8.583	58.388	7.854	83.674	3.765
Noviembre	1.597	7.116	8.507	59.006	7.888	84.114	3.790
Diciembre	1.668	7.384	8.853	57.443	7.646	82.994	3.703
<b>Año 2017</b>							
Enero	1.644	7.483	8.763	60.636	7.666	86.192	3.760
Febrero	1.665	7.489	8.775	60.460	7.939	86.328	3.751
Marzo	1.602	7.157	8.473	58.811	8.125	84.168	3.702
Abril	1.589	6.850	8.258	56.709	8.040	81.446	3.573
Mayo	1.533	6.685	7.934	55.196	8.005	79.353	3.461
Junio	1.434	6.232	7.565	52.499	7.730	75.460	3.363
Julio	1.362	5.946	7.283	50.685	7.567	72.843	3.336
Agosto	1.365	6.016	7.277	50.701	7.311	72.670	3.382
Septiembre	1.448	6.129	7.235	53.691	7.568	76.071	3.410
Octubre	1.514	6.382	7.043	55.121	7.540	77.600	3.467
Noviembre	1.502	6.402	7.073	55.434	7.513	77.924	3.474
Diciembre	1.560	6.334	7.285	54.142	7.226	76.547	3.413
<b>Año 2018</b>							
Enero	1.568	6.469	7.163	56.953	7.349	79.502	3.477
Febrero	1.627	6.540	7.273	56.829	7.436	79.705	3.470
Marzo	1.597	6.528	7.271	55.063	7.479	77.938	3.423
Abril	1.520	6.277	6.876	53.555	7.436	75.664	3.336
Mayo	1.443	6.095	6.581	52.186	7.315	73.620	3.252
Junio	1.357	5.848	6.355	49.809	7.127	70.496	3.162
Julio	1.268	5.553	6.100	48.084	6.987	67.992	3.135
Agosto	1.268	5.672	6.072	48.373	6.908	68.293	3.182
Septiembre	1.344	5.737	5.975	50.382	7.124	70.562	3.203
Octubre	1.431	5.993	5.954	52.069	7.170	72.617	3.255
<b>Media 2018 (ene-oct)</b>	<b>1.442</b>	<b>6.071</b>	<b>6.562</b>	<b>52.330</b>	<b>7.233</b>	<b>73.639</b>	<b>3.289</b>

Fuente: Servicio Público de Empleo Estatal

Cuadro 27  
Paro registrado por sexo y edad. Asturias  
Unidades: personas

Distribución por sexo y edad	2012	% 2012/2011	2013	% 2013/2012	2014	% 2014/2013	2015	% 2015/2014	2016	% 2016/2015	2017	% 2017/2016	2018 (ene-oct)
<b>Total paro registrado</b>	<b>98.792</b>	<b>16,6</b>	<b>103.992</b>	<b>5,3</b>	<b>98.488</b>	<b>-5,3</b>	<b>92.155</b>	<b>-6,4</b>	<b>85.662</b>	<b>-7,0</b>	<b>78.883</b>	<b>-7,9</b>	<b>72.617</b>
<b>HOMBRES</b>	<b>49.053</b>	<b>21,1</b>	<b>51.583</b>	<b>5,2</b>	<b>47.785</b>	<b>-7,4</b>	<b>43.237</b>	<b>-9,5</b>	<b>39.385</b>	<b>-8,9</b>	<b>35.239</b>	<b>-10,5</b>	<b>31.505</b>
Menores de 25 años	4.952	5,8	4.610	-6,9	4.092	-11,2	3.618	-11,6	3.260	-9,9	2.844	-12,8	2.745
Resto de edades	44.101	23,1	46.973	6,5	43.693	-7,0	39.619	-9,3	36.125	-8,8	32.395	-10,3	28.760
<b>MUJERES</b>	<b>49.739</b>	<b>12,5</b>	<b>52.409</b>	<b>5,4</b>	<b>50.703</b>	<b>-3,3</b>	<b>48.918</b>	<b>-3,5</b>	<b>46.277</b>	<b>-5,4</b>	<b>43.644</b>	<b>-5,7</b>	<b>41.112</b>
Menores de 25 años	4.062	5,2	3.884	-4,4	3.600	-7,3	3.272	-9,1	2.934	-10,3	2.624	-10,6	2.447
Resto de edades	45.677	13,2	48.525	6,2	47.103	-2,9	45.646	-3,1	43.343	-5,0	41.020	-5,4	38.665

Fuente : Servicio Público de Empleo Estatal

**Cuadro 28**  
**Coste Laboral. Asturias y España**

<b>COSTE LABORAL BRUTO</b> (euros por trabajador y año)	2012	% 12/11	2013	% 13/12	2014	% 14/13	2015	% 15/14	2016	% 16/15	2017	% 17/16
<b>ASTURIAS</b>												
<b>Total sectores</b>	30.233	-1,3	30.247	0,0	30.087	-0,5	30.238	0,5	31.068	2,7	31.398	1,1
<b>Industria</b>	37.514	1,1	38.178	1,8	39.045	2,3	39.337	0,7	41.873	6,4	39.746	-5,1
<b>Construcción</b>	34.896	4,0	34.135	-2,2	36.268	6,2	35.402	-2,4	35.157	-0,7	34.804	-1,0
<b>Servicios</b>	27.768	-2,5	27.859	0,3	27.435	-1,5	27.698	1,0	28.213	1,9	29.198	3,5
<b>ESPAÑA</b>												
<b>Total sectores</b>	30.906	-0,8	30.844	-0,2	30.653	-0,6	30.857	0,7	30.708	-0,5	30.745	0,1
<b>Industria</b>	36.139	1,5	36.698	1,5	37.020	0,9	36.798	-0,6	36.966	0,5	37.107	0,4
<b>Construcción</b>	32.049	1,4	32.262	0,7	32.131	-0,4	31.843	-0,9	31.314	-1,7	31.098	-0,7
<b>Servicios</b>	29.773	-1,5	29.611	-0,5	29.352	-0,9	29.680	1,1	29.510	-0,6	29.552	0,1

Fuente: INE. Encuesta Anual de Coste Laboral

**Cuadro 29**  
**Evolución del Índice de Precios Industriales por destino económico de los bienes (media anual). Base 2015**

	2012	% 12/11	2013	% 13/12	2014	% 14/13	2015	% 15/14	2016	% 16/15	2017	% 17/16
<b>ASTURIAS</b>												
<b>Índice general</b>	101,2	1,6	98,7	-2,4	99,2	0,5	100,0	0,8	97,2	-2,8	107,3	10,3
<b>Bienes de consumo</b>	100,2	1,8	101,9	1,7	101,5	-0,5	100,0	-1,4	100,3	0,3	102,5	2,2
- duraderos	97,3	1,8	98,5	1,3	99,0	0,5	100,0	1,0	101,7	1,7	101,7	0,0
- no duraderos	100,3	1,7	102,1	1,8	101,6	-0,5	100,0	-1,6	100,2	0,2	102,6	2,3
<b>Bienes de equipo</b>	102,1	12,9	99,5	-2,5	99,3	-0,3	100,0	0,8	101,5	1,5	103,2	1,7
<b>Bienes intermedios</b>	106,4	-3,3	101,7	-4,4	101,4	-0,3	100,0	-1,4	102,8	2,8	120,9	17,5
<b>Energía</b>	96,2	8,4	95,0	-1,3	95,5	0,5	100,0	4,7	88,1	-11,9	96,7	9,7
<b>ESPAÑA</b>												
<b>Índice general</b>	102,9	3,8	103,5	0,6	102,1	-1,3	100,0	-2,1	96,9	-3,1	101,1	4,4
<b>Bienes de consumo</b>	97,3	2,5	99,4	2,2	98,9	-0,5	100,0	1,1	100,2	0,2	102,1	1,9
- duraderos	99,1	0,9	99,2	0,1	99,8	0,5	100,0	0,2	101,2	1,2	101,3	0,1
- no duraderos	97,0	2,7	99,4	2,4	98,8	-0,5	100,0	1,2	100,2	0,2	102,2	2,0
<b>Bienes de equipo</b>	99,0	0,5	99,0	-0,1	99,2	0,2	100,0	0,8	100,6	0,6	101,5	0,9
<b>Bienes intermedios</b>	102,8	1,4	102,3	-0,5	100,7	-1,5	100,0	-0,7	98,5	-1,5	101,9	3,4
<b>Energía</b>	112,6	9,7	113,2	0,5	109,6	-3,1	100,0	-8,8	89,2	-10,8	98,4	10,4

Fuente: INE. Índice de Precios Industriales (IPRI)

**Cuadro 30**  
**Evolución del Índice de Precios al Consumo, base 2016. Asturias y España**

	ASTURIAS				ESPAÑA				Asturias-España
	Índice	Variación mensual	Variación anual	Acumul. año	Índice	Variación mensual	Variación anual	Acumul. año	Interanual
<b>2015</b>									
Enero	98,8	-1,9	-1,5	-1,9	98,8	-1,6	-1,3	-1,6	-0,2
Febrero	98,9	0,2	-1,2	-1,8	99,0	0,2	-1,1	-1,4	-0,1
Marzo	99,5	0,5	-0,8	-1,2	99,7	0,6	-0,7	-0,8	-0,1
Abril	100,5	1,1	-0,8	-0,2	100,6	0,9	-0,6	0,1	-0,2
Mayo	101,0	0,5	-0,4	0,3	101,1	0,5	-0,2	0,6	-0,2
Junio	101,3	0,2	-0,1	0,5	101,3	0,3	0,1	0,9	-0,2
Julio	100,2	-1,1	0,0	-0,5	100,4	-0,9	0,1	-0,1	-0,1
Agosto	99,9	-0,3	-0,5	-0,8	100,1	-0,3	-0,4	-0,4	-0,1
Septiembre	99,5	-0,3	-0,9	-1,2	99,8	-0,3	-0,9	-0,7	0,0
Octubre	100,2	0,7	-0,9	-0,5	100,4	0,6	-0,7	-0,1	-0,2
Noviembre	101,0	0,8	-0,4	0,3	100,8	0,4	-0,3	0,3	-0,1
Diciembre	100,6	-0,4	-0,2	-0,2	100,5	-0,3	0,0	0,0	-0,2
<b>2016</b>									
Enero	98,4	-2,1	-0,3	-2,1	98,6	-1,9	-0,3	-1,9	0,0
Febrero	98,1	-0,4	-0,9	-2,5	98,2	-0,4	-0,8	-2,3	-0,1
Marzo	98,6	0,6	-0,9	-1,9	98,8	0,6	-0,8	-1,6	-0,1
Abril	99,4	0,8	-1,1	-1,1	99,5	0,7	-1,1	-0,9	0,0
Mayo	100,1	0,7	-0,9	-0,4	100,1	0,5	-1,0	-0,4	0,1
Junio	100,7	0,6	-0,6	0,1	100,5	0,5	-0,8	0,1	0,2
Julio	99,7	-0,9	-0,5	-0,8	99,8	-0,7	-0,6	-0,7	0,1
Agosto	100,0	0,3	0,1	-0,6	99,9	0,1	-0,1	-0,5	0,2
Septiembre	99,9	-0,1	0,4	-0,6	99,9	0,0	0,2	-0,5	0,2
Octubre	101,2	1,3	1,0	0,6	101,1	1,1	0,7	0,6	0,3
Noviembre	101,7	0,5	0,8	1,2	101,4	0,4	0,7	1,0	0,1
Diciembre	102,2	0,4	1,6	1,6	102,0	0,6	1,6	1,6	0,0
<b>2017</b>									
Enero	101,4	-0,8	3,0	-0,8	101,5	-0,5	3,0	-0,5	0,0
Febrero	101,1	-0,3	3,1	-1,1	101,1	-0,4	3,0	-0,9	0,1
Marzo	100,9	-0,2	2,3	-1,3	101,1	0,0	2,3	-0,9	0,0
Abril	102,0	1,1	2,6	-0,2	102,1	1,0	2,6	0,0	0,0
Mayo	101,7	-0,2	1,6	-0,4	102,0	-0,1	1,9	0,0	-0,3
Junio	101,8	0,1	1,1	-0,4	102,1	0,0	1,5	0,0	-0,4
Julio	101,0	-0,8	1,3	-1,1	101,4	-0,7	1,5	-0,7	-0,2
Agosto	101,4	0,4	1,5	-0,7	101,6	0,2	1,6	-0,5	-0,1
Septiembre	101,4	0,0	1,5	-0,7	101,7	0,2	1,8	-0,3	-0,3
Octubre	102,4	1,0	1,2	0,2	102,7	0,9	1,6	0,6	-0,4
Noviembre	103,1	0,7	1,4	0,9	103,1	0,5	1,7	1,1	-0,3
Diciembre	103,1	0,0	0,9	0,9	103,2	0,0	1,1	1,1	-0,2
<b>2018</b>									
Enero	101,7	-1,3	0,3	-1,3	102,1	-1,1	0,6	-1,1	-0,3
Febrero	101,8	0,1	0,7	-1,3	102,2	0,1	1,1	-0,9	-0,4
Marzo	101,8	0,0	0,9	-1,3	102,3	0,1	1,2	-0,8	-0,3
Abril	102,7	0,9	0,7	-0,4	103,2	0,8	1,1	0,0	-0,4
Mayo	103,8	1,0	2,0	0,6	104,1	0,9	2,1	0,9	-0,1
Junio	104,1	0,3	2,2	1,0	104,4	0,3	2,3	1,2	-0,1
Julio	103,4	-0,7	2,4	0,3	103,6	-0,7	2,2	0,4	0,2
Agosto	103,7	0,3	2,2	0,6	103,8	0,1	2,2	0,6	0,0
Septiembre	103,6	-0,1	2,1	0,5	104,0	0,2	2,3	0,8	-0,2

Fuente: INE. Índice de Precios de Consumo (IPC)

**Cuadro 31**  
Evolución del IPC por grupos COICOP (medias anuales), base 2016. Asturias y España

	2012	%12/11	2013	%13/12	2014	% 14/13	2015	% 15/14	2016	% 16/15	2017	% 17/16
<b>ASTURIAS</b>												
General	99,7	2,3	101,1	1,4	100,8	-0,3	100,1	-0,6	100,0	-0,1	101,8	1,8
Alimentos y bebidas no alcohólicas	95,6	2,1	98,3	2,8	97,9	-0,4	98,4	0,5	100,0	1,6	100,5	0,5
Bebidas alcohólicas y tabaco	92,4	5,7	98,3	6,4	99,4	1,1	100,3	0,9	100,0	-0,3	101,6	1,6
Vestido y calzado	98,9	0,4	98,9	0,0	99,0	0,1	99,5	0,4	100,0	0,5	100,3	0,3
Vivienda	105,1	5,8	106,0	0,8	107,6	1,5	104,7	-2,7	100,0	-4,5	103,9	3,9
Menaje	100,1	0,7	101,1	1,0	100,0	-1,1	99,6	-0,3	100,0	0,4	99,8	-0,2
Medicina	94,3	3,0	100,1	6,1	99,0	-1,1	98,9	-0,1	100,0	1,2	99,8	-0,2
Transporte	105,9	4,2	107,1	1,1	106,1	-1,0	101,9	-3,9	100,0	-1,8	104,2	4,2
Comunicaciones	110,6	-3,4	105,8	-4,3	99,4	-6,1	97,5	-1,8	100,0	2,5	101,2	1,2
Ocio y cultura	102,9	0,1	104,4	1,5	102,5	-1,8	101,7	-0,8	100,0	-1,7	100,6	0,6
Enseñanza	91,8	2,5	94,8	3,2	96,4	1,7	98,0	1,6	100,0	2,1	102,2	2,2
Hoteles, cafés y restaurantes	97,3	1,2	97,4	0,1	97,6	0,2	98,5	0,9	100,0	1,5	101,8	1,8
Otros bienes y servicios	94,6	2,0	96,5	1,9	97,1	0,6	98,6	1,6	100,0	1,4	101,3	1,3
<b>ESPAÑA</b>												
General	99,5	2,4	100,9	1,4	100,7	-0,2	100,2	-0,5	100,0	-0,2	102,0	2,0
Alimentos y bebidas no alcohólicas	95,2	2,3	97,8	2,8	97,5	-0,3	98,6	1,2	100,0	1,4	101,2	1,2
Bebidas alcohólicas y tabaco	91,2	5,9	96,8	6,1	98,2	1,4	99,5	1,4	100,0	0,5	101,7	1,7
Vestido y calzado	98,9	0,3	98,9	0,0	99,0	0,1	99,4	0,3	100,0	0,6	100,5	0,5
Vivienda	104,3	5,1	105,3	0,9	106,7	1,3	104,4	-2,1	100,0	-4,2	103,9	3,9
Menaje	99,7	0,9	100,6	0,9	100,1	-0,5	99,8	-0,2	100,0	0,2	99,6	-0,4
Medicina	93,5	3,5	100,0	6,9	100,1	0,1	100,2	0,1	100,0	-0,2	100,7	0,7
Transporte	107,5	4,8	107,9	0,4	106,9	-0,9	102,1	-4,5	100,0	-2,1	104,2	4,2
Comunicaciones	110,4	-3,4	105,8	-4,2	99,3	-6,1	97,5	-1,8	100,0	2,6	101,3	1,3
Ocio y cultura	102,0	0,7	102,7	0,7	101,3	-1,4	101,0	-0,4	100,0	-1,0	101,1	1,1
Enseñanza	89,4	4,8	96,6	8,1	98,3	1,8	99,4	1,1	100,0	0,6	100,9	0,9
Hoteles, cafés y restaurantes	97,1	0,9	97,6	0,5	98,1	0,5	98,9	0,8	100,0	1,1	101,9	1,9
Otros bienes y servicios	94,0	2,3	95,9	2,0	96,9	1,0	98,4	1,6	100,0	1,6	100,9	0,9

Fuente: INE. Índice de Precios de Consumo (IPC)