


# inforsan

## breves

Consumo de cannabis en  
estudiantes de enseñanzas  
secundarias de Asturias



## FICHA TÉCNICA

### Promueve y edita

Consejería de Salud y Servicios Sanitarios del Principado de Asturias

---

### Distribuye

Observatorio sobre Drogas para Asturias  
Unidad de Coordinación del Plan sobre Drogas para Asturias  
Dirección General de Salud Pública

---

### Realización del trabajo

Ignacio Donate Suárez  
Jorge Cabo Pérez  
Ángeles Roces González  
Marisa Redondo Cornejo  
Eduardo Gutiérrez Cienfuegos  
Rafael Cofiño Fernández

---

### Diseño gráfico

Forma

---

Copias adicionales de este informe en versión electrónica pueden obtenerse gratuitamente a través de:

**INFOSAN@princast.es**

**<http://tematico.asturias.es/salud/plan/portada.php>**

**[http://www.princast.es/servlet/page?\\_pageid=2554&\\_dad=portal301&\\_schema=portal30](http://www.princast.es/servlet/page?_pageid=2554&_dad=portal301&_schema=portal30)**

---

Depósito legal: AS-603 -2008

Oviedo, enero de 2008

# Consumo de cannabis en estudiantes de enseñanzas secundarias de Asturias

## Introducción

El cannabis es la droga ilegal más consumida en nuestra región. Desde los años 60 hasta la actualidad su presencia en nuestra sociedad ha sido constante, estando en el centro de todos los debates que sobre las drogas se puedan suscitar.

Su presentación y forma de consumo más habitual es como resina de cannabis que se fuma mezclada con tabaco, aunque existen otras formas menos frecuentes pero también utilizadas que son la hierba de cannabis y el aceite.

El consumo de cannabis, al igual que la gran mayoría de las drogas ilegales, es más elevado entre los jóvenes que en la población general, y según todas las estadísticas tanto nacionales como internacionales su consumo aumentó de manera notable desde finales de los años 90 y principios del nuevo siglo.

Actualmente asistimos a una estabilización o incluso retroceso en los consumos que puede marcar el inicio de una nueva tendencia más favorable en la que veamos descender paulatinamente los índices más representativos de consumo.

## Prevalencia y pautas de consumo de cannabis en Asturias

Los datos de las encuestas más recientes vuelven a situar al cannabis como la sustancia ilegal consumida con mayor frecuencia por los estudiantes de enseñanzas secundarias de 14 a 18 años. Según la última Encuesta sobre Drogas a Población Escolar (ESTUDES) realizada en el año 2006, un 34,5% de la población de estas edades declararon haberlo consumido "alguna vez en la vida", un 30,1% en el "último año" y un 18,8% en los "últimos 30 días". Además, casi un 3% refieren consumirlo a diario. (Tabla 1).

**TABLA 1.** Prevalencia de consumo de cannabis según edad y sexo. Encuesta sobre Drogas a Población Escolar. Submuestra asturiana. Asturias 2006.

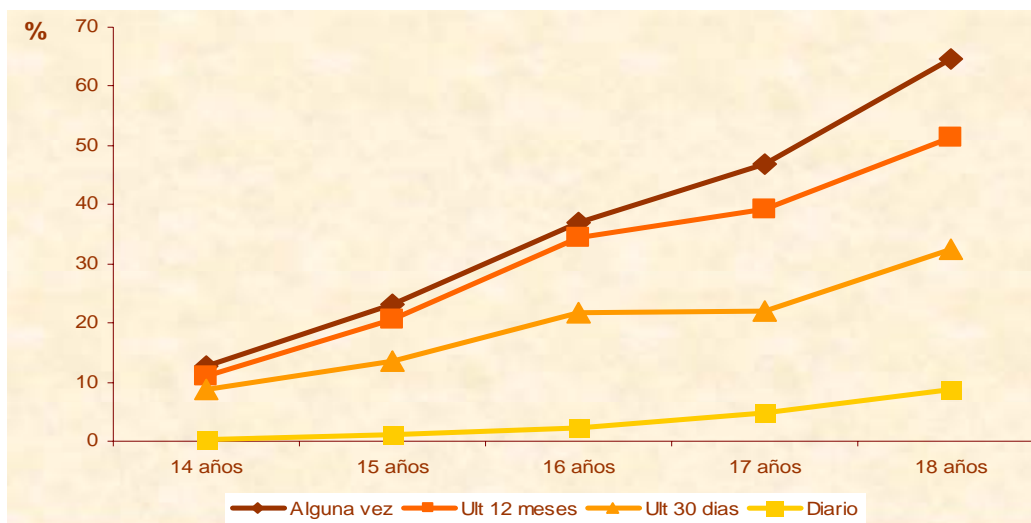
	Alguna vez	Últimos 12 meses	Últimos 30 días	Diario
TOTAL	34,5	30,1	18,8	2,9
SEXO				
Hombres	35,7	30,7	20,9	4,9
Mujeres	33,2	29,5	16,5	0,6
EDAD				
14 años	12,7	11,1	8,7	0,4
15 años	23,2	20,7	13,6	1,1
16 años	36,9	34,4	21,9	2,4
17 años	46,8	39,2	22	4,8
18 años	64,6	51,3	32,5	8,8

En cuanto a las características sociodemográficas de los consumidores, cabe señalar que el uso de esta droga está más extendido entre los chicos que entre las chicas, si bien, estas diferencias intersexuales son en la actualidad poco importantes si exceptuamos el

caso de los consumos diarios en donde los primeros declaran unas prevalencias muy superiores a las segundas (4,9% - 0,6%) (Tabla 1).

Como puede observarse en la tabla anterior y también en el gráfico 1, los consumos aumentan claramente con la edad en todos y cada uno de los indicadores de referencia, de manera que cada grupo de edad presenta una prevalencia superior a la del grupo inmediatamente anterior. Tan es así, que a los 18 años más de un 60% han probado en alguna ocasión el cannabis, algo más del 50% lo han consumido en los "últimos 12 meses" y casi un tercio de la población escolarizada de 14-18 años lo han hecho en los "últimos 30 días". Los mayores incrementos se registran entre los 17 y 18 años que es cuando parece que se produce la gran extensión del consumo.

**FIGURA 1.** Prevalencia de consumo de cannabis según edad. Encuesta sobre Drogas a Población Escolar. Submuestra asturiana. Asturias 2006.



Si se consideran exclusivamente los estudiantes antes de los 14 años, las estimaciones de prevalencia obviamente son menores, en la franja de edad de los 12 a 13 años las tasas de estos tres indicadores de prevalencia son los que aparecen reflejados en la tabla 2. No deja de llamar la atención el hecho de que a estas edades tan tempranas un 3,5% de los jóvenes de este grupo de edad ya ha experimentado con esta sustancia.

**TABLA 2.** Prevalencia de consumo de cannabis en estudiantes de 12 y 13 años. Prevalencia del consumo de drogas y factores de riesgo y protección en la población juvenil de 12 a 18 años de Asturias. 2007.

	Alguna vez	Últimos 12 meses	Últimos 30 días
TOTAL	3.5	2.5	1.4

La edad media de inicio es la más precoz de las drogas ilegales situándose próxima a los 15 años (14,8 años) prácticamente sin diferencias en función del género.

### Continuidad en el consumo

Una cuestión importante es explorar las tendencias entre los estudiantes que consumen durante un periodo de tiempo, es lo que denominamos continuidad en el consumo. A este respecto vemos que de los estudiantes asturianos que han probado en “alguna ocasión” el cannabis, un 87.2% lo volvió a consumir en los “últimos 12 meses”, un 62.4% de los que declararon consumir en los “últimos 12 meses” lo realizaron nuevamente en los “últimos 30 días” y más de la mitad (54.5%) de los que consumieron “alguna vez en la vida” consumió cannabis en los “últimos 30 días” (tabla 3).

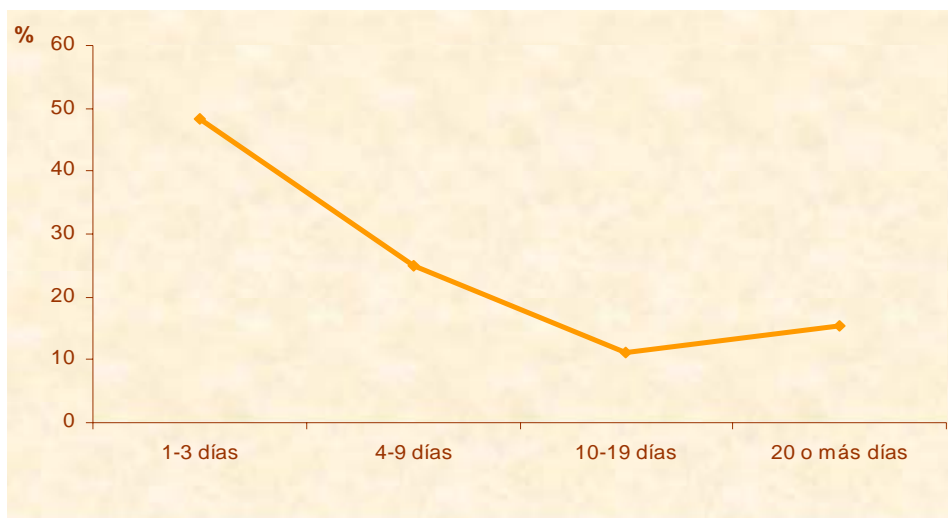
**TABLA 3.** Continuidad en el consumo de cannabis. Encuesta sobre Drogas a Población Escolar. Submuestra asturiana. Asturias 2006.

	Alguna vez/12 meses	Últimos 12 meses/30 días	Alguna vez/30 días
TOTAL	87.2	62.4	54.5

### Frecuencia e intensidad

Con la idea de estimar el número de consumidores intensivos se interroga sobre el número de días que se ha consumido esta droga en los “últimos 30 días” anteriores a la realización de la encuesta. La gran mayoría de los jóvenes que han consumido cannabis en el “último mes” lo han hecho con una frecuencia de 1 a 3 días (48.3%) que es una intensidad moderada, aunque también resulta llamativo que un 15,4% declare que lo ha consumido 20 ó más días durante el mes anterior a la consulta.

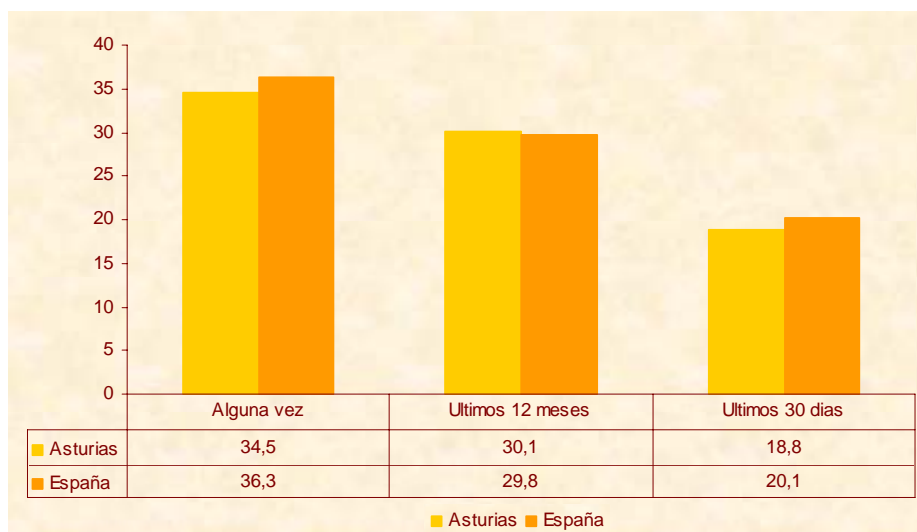
**FIGURA 2.** Frecuencia de consumo de cannabis entre los consumidores de los últimos 30 días. Encuesta sobre Drogas a Población Escolar. Submuestra asturiana. Asturias 2006.



### Situación de Asturias en el contexto nacional

En términos globales en Asturias se aprecia un menor consumo de esta sustancia que en el conjunto nacional en los indicadores de uso experimental ("alguna vez") y reciente ("últimos 30 días"). Si bien la diferencia porcentual encontrada en las tasas es muy pequeña y no es estadísticamente significativa (figura 3).

**FIGURA 3.** Prevalencia de consumo de cannabis Asturias/España. Encuesta sobre Drogas a Población Escolar. Submuestra asturiana. Asturias 2006.

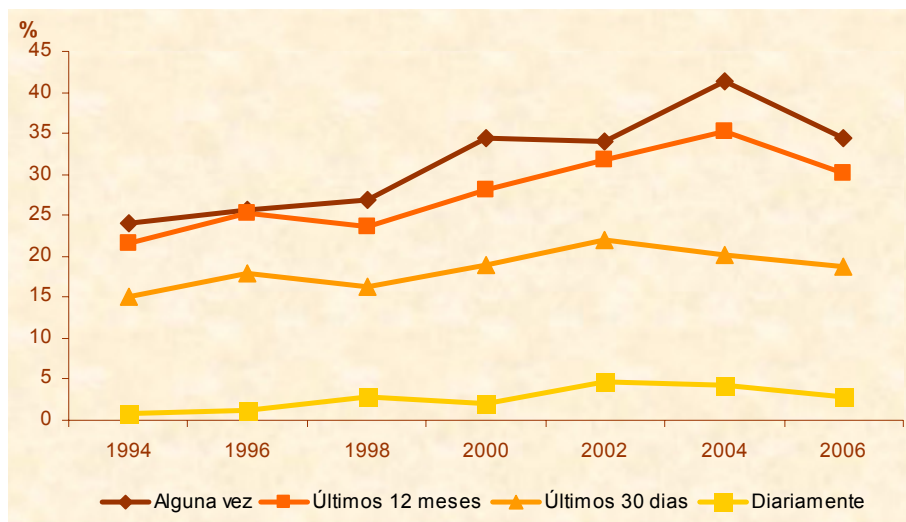


### Tendencia

Al igual que con el tabaco, y muy relacionado con él, se ha producido un importante retroceso en el consumo de esta sustancia desde el año 2004 al 2006 haciéndose patente en todas las estimaciones de prevalencia que se han manejado. Así, el porcentaje de personas que experimentó con esta sustancia "alguna vez" pasó entre estas dos fechas del 41,3% a 34,5%, del 35% al 30% se redujo el porcentaje de personas que declararon consumirlo en los "últimos 12 meses" y de un 20,2% a un 18,8% también disminuyó el porcentaje de consumidores más recientes ("últimos 30 días").

Si nos retrotraemos a la largo de la serie (figura 4), la curva evolutiva dibuja una tendencia creciente a lo largo de la década que va desde 1994 hasta 2004 y un retroceso en estos dos últimos años que hace que en el momento actual nos situemos en unos niveles de consumo muy parecidos a los a los declarados en el 2000, sobre todo en los indicadores de consumo más habituales ("último mes" y "diario").

**FIGURA 4.** Evolución del consumo de cannabis en jóvenes estudiantes. Encuesta sobre Drogas a Población Escolar. Submuestra asturiana. Asturias 1994-2006.



## Conclusión

Parece que se ha producido una quiebra en la tendencia alcista en el consumo de esta sustancia que se venía observando desde hace más de una década. Las causas hay que buscarlas en una serie de factores como son: el aumento de la percepción de riesgo, la disminución de la disponibilidad percibida, la mejora en la información recibida, y también, en la reducción del número de salidas nocturnas por parte de los jóvenes y en el adelanto de la hora de regreso a casa después de "marcha".

Los datos anteriormente reflejados muestran unas prevalencias de consumo aun muy elevadas pero con una tendencia actual bastante positiva que habrá que ver como evoluciona en los próximos años.

## Referencias

Ministerio de Sanidad y Consumo. Delegación del Gobierno para el Plan Nacional sobre Drogas. *Encuesta Estatal sobre Uso de Drogas en Estudiantes de Enseñanzas Secundarias (ESTUDES). Datos de la submuestra de Asturias*. Asturias 2006.

Ministerio de Sanidad y Consumo. Delegación del Gobierno para el Plan Nacional sobre Drogas. *Informe de la Encuesta Estatal sobre Uso de Drogas en Estudiantes de Enseñanzas Secundarias (ESTUDES). Submuestra de Asturias*. Madrid 2007.

Universidad de Oviedo, Facultad de Psicología, Grupo de Conductas Adictivas. *Prevalencia del consumo de drogas y factores de riesgo y protección en la población juvenil de 12 a 18 años de Asturias*. Asturias 2007.

Consejería de Salud y Servicios Sanitarios, Observatorio sobre Drogas para Asturias. *Informe 2006*. Asturias 2006.



Gobierno del Principado de Asturias

Consejería de Salud y Servicios Sanitarios

---